

BRUNAVARNIR



Deila, Reykhóla og Stranda

Efnisyfirlit

1	Forsendur fyrir skipulagi slökkviliðsins	9
1.1	Niðurstöður áhættumats	9
1.2	Niðurstöður greiningar á mannafla og búnaðarþörf	12
1.2.1	Slökkvilið Brunavarna Dala, Reykhóla og Stranda.....	12
2	Þjónustustig.....	13
2.1	Lögbundin verkefni	13
2.1.1	Vatnsöflun og slökkvistarf utanhúss.	13
2.1.2	Slökkvistarf innanhúss og reykköfun.....	13
2.1.3	Viðbrögð við mengunar- og eiturefnaslysum og eiturefnaköfun.	13
2.1.4	Björgun fólks með klippum, glenum og öðrum útbúnaði, m.a. úr bílflökum.	14
2.1.5	Eldvarnareftirlit og forvarnir	14
2.2	Önnur þjónusta	14
2.2.1	Sjúkraflutningar:.....	14
2.2.2	Dælingar:.....	14
2.2.3	Slökkvitækjaþjónusta:	14
2.2.4	Öryggisvöktun:	14
2.2.5	Þjónusta við önnur brunavarnarsvæði:.....	14
2.2.6	Slökkvistörf í skipum:	14
3	Skipulag	15
3.1	Skipulag Brunavarna Dala, Reykhóla og Stranda	15
3.2	Skipulag slökkviliða	16
3.3	Forvarnarstarf	18
3.4	Útkallsstarf	20
3.4.1	Mönnun slökkviliðs 2020	21
3.4.2	Varðstjóri.....	21
3.4.3	Bakvakt slökkviliðsstjóra	21
3.4.4	Menntun og þjálfun	21
3.5	Önnur verkefni.	21
3.5.1	Viðvaranir og upplýsingagjöf.....	22
3.5.2	Svar- og boðunartími	22
3.5.3	Virkjunartími	22
3.6	Útkallstími	23
3.7	Útkallssvæði	23
4	Húsnæði og tækjabúnaður.....	25

4.1	Húsnæði	25
4.1.1	Skrifstofa slökkviliðsstjóra.....	25
4.1.2	Slökkviliðsstöðvar.....	25
4.2	Búnaður.....	26
4.2.1	Greining á búnaðarpörf.....	26
4.2.2	Búnaður.....	26
4.2.3	Bifreiðar.....	26
4.2.4	Hlífðarfatnaður.....	28
4.2.5	Fjarskiptabúnaður	28
4.2.6	Reykköfun	29
4.2.7	Búnaður vegna hættulegra efna	29
4.2.8	Björgunartæki	29
4.2.9	Annar búnaður	29
4.2.10	Æfingasvæði	30
5	Slökkvivatn	30
5.1	Vatnsveita, Brunahanar og Vatnsból	30
5.1.1	Dalabyggð.....	30
	Reykholahreppur	30
	Strandabyggð	30
	Vatnsból í dreifbýli.....	30
6	Sérstakar bruna- eða mengunaráhættur	31
6.1	Staðsetning vatnsverndarsvæða og annarra viðkvæmra svæða	32
6.1.1	Búnaður annara	33
6.1.2	Hafnir og mörk þeirra.....	33
7	Samkomulag og samningar	34
8	Framkvæmdaáætlun	35
8.1	Framkvæmdaáætlun 2021-2026.....	35
8.1.1	Húsnæði	35
8.1.2	Menntun og þjálfun	35
8.1.3	Búnaður.....	36
9	Ítarefni.....	38
	Annað	24
	Almannavarnir	24
	Björgunar- og slysavarnasveitir	24
	Lögregla og Sýslumenn.....	24
	Heilbrigðisstofnun	24

Aðrar stofnanir 24

Samþykkt

Brunavarnaáætlun þessi er gerð fyrir starfssvæði Brunavarna Dala, Reykhóla og Stranda samkvæmt ákvæði í lögum um brunavarnir nr. 75/2000 sem tóku gildi 1. janúar 2001. Í 13. grein fyrrnefndra laga segir:

“ Á hverju starfssvæði slökkviliðs skal liggja fyrir brunavarnaáætlun sem fengið hefur [samþykki Húsnæðis- og mannvirkjastofnunar og viðkomandi sveitarstjórnar].¹⁾ Brunavarnaáætlun skal endurskoða eigi síðar en að fimm árum liðnum frá því að hún hlaut samþykki. Markmið brunavarnaáætlunar er að tryggja að slökkvilið sé þannig mannað, skipulagt, útbúið tækjum, menntað og þjálfað að það ráði við þau verkefni sem því eru falin með lögum þessum og reglugerðum settum samkvæmt þeim. [Húsnæðis- og mannvirkjastofnun]²⁾ gefur út leiðbeiningar um efni og gerð brunavarnaáætlunar.”

¹⁾[L. 137/2019, 19. gr.](#) ²⁾[L. 126/2011, 307. gr.](#)

Starfssvæði Brunavarna Dala, Reykhóla og Stranda b.s. (BDRS) nær til eftirfarandi sveitafélaga:
Dalabyggðar, Reykhólahrepps og Strandabyggðar.

Brunavarnaáætlun er unnin af slökkviliðsstjóra og hefur verið samþykkt af öllum sveitastjórnnum sem eru á starfssvæði BDRS sem og Húsnæðis- og mannvirkjastofnun. Brunavarnaáætlun hefur einnig verið staðfest af stjórn BDRS. Undirritaðir staðfesta það með undirritun sinni.

Staður.

Dags

F.h. Dalabyggðar

F.h. Reykhólahrepps

F.h. Strandabyggðar

F.h. Brunavarna Dala, Reykhóla og Stranda.

F.h. Húsnæðis- og Mannvirkjastofnunar

Kynning

Brunavarnaáætlun þessi er unninn af slökkviliðsstjóra Brunavarna Dala, Reykhóla og Stranda b.s., Ívari Erni Þórðarsyni, samkvæmt lögum um brunavarnir nr. 75/2000 og í samræmi við leiðbeiningar Húsnæðis- og Mannvirkjastofnunar (framvegis nefnt HMS) þar af lútandi. Brunavarnaáætlun Brunavarna Dala, Reykhóla og Stranda leysir af eldri áætlanir sveitafélaganna og eru ekki í gildi.

Starfssvæði Brunavarna Dala, Reykhóla og Stranda nær yfir landsvæði Dalabyggðar, Reykhólahrepps þar með talið Flatey og Strandabyggðar. Svæðið er 5.363 km² að stærð og íbúar á starfssvæðinu voru í janúar 2020 1.358 talsins.

Markmið brunavarnaáætlunar

Leiðarljós Brunavarna Dala, Reykhóla og Stranda b.s. (hér eftir skammstafað BDRS) með þessari brunavarnaráætlun er að uppfylla markmið laga um brunavarnir nr. 75/2000:

“Að vernda líf, heilsu fólks, umhverfi og eignir með því að tryggja fullnægjandi eldvarnareftirlit og viðbúnað við eldsvoðum og mengunaróhöppum á landi á sínu þjónustusvæði.”

Í brunavarnaáætluninni er gerð grein fyrir hvernig þau sveitarfélög sem undir hana skrifa ætla að uppfylla skyldur sveitarstjórna samkvæmt lögum um brunavarnir nr. 75/2000 og markmið þeirra. Skyldur sveitarfélaga er skilgreindar í 10. gr. laganna, en þar segir:

„Sveitarstjórn hver í sínu umdæmi ber ábyrgð á starfsemi slökkviliðs og framkvæmd eldvarnaeftirlits. Sveitarfélag ber kostnað af þessari starfsemi.“

Brunavarnaáætlun leggur grunninn að gæðastjórn og úttekt á starfsemi slökkviliðs fyrir þá aðila sem bera ábyrgð á brunavörnum í hverju sveitarfélagi. Áætlunin auðveldar einnig íbúum sveitarfélagsins að fá upplýsingar um skipulag slökkviliðs og markmið með rekstri þess í sveitarfélögunum.

Gerð og efni brunavarnaáætlunar

Samhliða gerð þessarar brunavarnaáætlunar var framkvæmt áhættumat þar sem stærstu brunaáhættur starfssvæðis BDRS voru metnar. Einnig var gerð greining á mannafla- og búnaðarþörf með hliðsjón af brunaáhættum til að meta stærð slökkviliðsins. Viðbragðsáætlanir (slökkvi- og mengunarvarnaráætlanir) hafa einnig verðið gerðar fyrir þessar áhættur.

Niðurstöður úr þessum áætlunum munu leiða í ljós hvort:

- Tækjakostur slökkviliðsins sé nægjanlegur til að uppfylla þjónustustig liðsins
- Fjöldi slökkviliðsmanna, geta þeirra og menntun, sé nægjanleg til að uppfylla kröfur um þjónustustig liðsins
- Nægjanlegt slökkvivatn sé fyrir hendi til slökkvistarfa
- Slökkvistöð liðsins uppfylli þarfir liðsins út frá þjónustustigi liðsins

Komi í ljós að úrbóta sé þörf geta aðgerðir falist í að:

- Endurnýja eða fjölga slökkvibílum, slökkvidælum eða bæta annan tækjakost slökkviliðsins
- Bæta aðstöðu slökkviliðsins, fjölga í slökkviliðinu, auka menntun og þjálfun slökkviliðsins eða setja upp bakvaktir eða fastar vaktir allt árið
- Tryggja aðstoð, t.d. frá öðru slökkviliði eða björgunarsveit með samstarfssamningum

- Auðvelda vatnsöflun í sveitarfélaginu t.d. með fjölgun brunahana
- Gera áætlun um endurnýjun og afskriftir á búnaði slökkviliðsins

Ljóst er miðað við niðurstöðu áhættumatsins að gera þarf úrbætur og eru þær settar fram í framkvæmdaáætlun. Þar er fjallað um tillögur að úrbótum ásamt áformuðum úrbótum og þær tímasettar:

- Bæta þarf brunavarnir í stórum áhættum sem falla utan getu liðsins
- Fjölga þarf í slökkviliðinu og bæta við búnaði til að uppfylla þarfir
- Auka menntun slökkviliðsmanna vegna hættulegra efna
- Fjölga slökkviliðsmönnum með réttindi reykkafera
- Efla eldvarnareftirlit

Brunavarnaráætluninni er ætlað að veita réttar upplýsingar þeim aðilum sem á þurfa að halda þ.e. :

- Almennari upplýsingar um það hvaða öryggi þeim er búið í sveitarfélaginu og með hvaða hætti þjónustan er veitt
- Hönnuðum upplýsingar til að ákvarða forsendur við hönnun mannvirkja (t.d. vatnsþörf, stærð og getu slökkviliðsins og útkallstími)
- Eigendum mannvirkja upplýsingar um þjónustustig slökkviliðsins
- Sveitarstjórn upplýsingar til að taka upplýstar ákvarðanir um slökkviliðið m.a. varðandi fjármögnun þess

Endurskoðun brunavarnaáætlunar

Samkvæmt 13. gr. laga um brunavarnir nr. 75/2000 skal Brunavarnaáætlun endurskoðast a.m.k. á 5 ára fresti frá því að hún var samþykkt:

“Brunavarnaáætlun skal endurskoða eigi síðar en að fimm árum liðnum frá því að hún hlaut samþykki.”

Ef veigamiklar breytingar eru gerðar á gildandi brunavarnaáætlun skal hún endurskoðast þrátt fyrir að ekki séu liðin fimm ár frá samþykkt hennar.

1 Forsendur fyrir skipulagi slökkviliðsins

1.1 Niðurstöður áhættumats

Áhættumat hefur verið unnið fyrir helstu brunaáhættur á brunavarnarsvæði BDRS. Niðurstöðurnar eru á útskýringarmynd hér að neðan. Áhættumat þetta var unnið af slökkviliðsstjóra árið 2020.

Áhættustig sem slökkvilið Dalabyggðar ræður við: **Áhættustig 3**

	Dalabyggð		Áhættumat				Áhættustig
	Starfsemi	Likur	Afleiðing	Áhætta	Vægi	áh X vægi	
1 MS mjólkurvinnsla	3	5	3,87	0,92	3,56	Áhættustig 4	
2 Heilsugæslustöðin Búðardal	2	3	2,38	0,88	2,09	Áhættustig 2	
3 Auðarskóli Dalabyggð	3	3	3	0,92	2,76	Áhættustig 3	
4 Hótel Vogur Fellsströnd (60 min.)	2	3	2,38	1	2,38	Áhættustig 3	
5 Dalakot Gisting	2	3	2,38	0,8	1,90	Áhættustig 2	
6 Félagsheimilið Árblik, Kvinnabrekku	2	4	2,77	0,96	2,66	Áhættustig 3	
7 Hjúkrunarheimilið Fellsenda	2	4	2,77	1,08	2,99	Áhættustig 3	
8 Dvalarheimilið Silfurtún	2	4	2,77	1	2,77	Áhættustig 3	
9 Staðarfell	2	5	3,16	0,94	2,97	Áhættustig 3	
10 Veiðihúsið Þrárdargili	2	3	2,38	0,84	2,00	Áhættustig 2	
11 Skólabygging, Laugum	3	4	3,44	0,94	3,23	Áhættustig 4	
12 Verslunarhús, Vesturbraut 10	2	4	2,77	0,88	2,44	Áhættustig 3	
13 Bifreiðapjónustan KM, Vesturbraut 20	3	4	3,44	0,82	2,82	Áhættustig 3	
14 Vegagerðin, Vesturbraut 16	3	4	3,44	0,84	2,89	Áhættustig 3	
15 Leikskóli	2	4	2,77	0,96	2,66	Áhættustig 3	
16 Seljaland gisting og veitingar (24 min.)	2	4	2,77	0,84	2,33	Áhættustig 3	
17 Drangar gisting (45 min.)	2	3	2,38	1	2,38	Áhættustig 3	
18 Landbúnaðarbygging með búfé	3	4	3,44	0,86	2,96	Áhættustig 3	
19 Hópslys 1. rútuslys 1-3 slasaðir 30 mín.	4	4	4	1	4,00	Áhættustig 4	
20 Hópslys 2. Fólksbíll og rúta, 4-11 slasaðir	4	5	4,49	1,1	4,94	Áhættustig 5	
21 Hópslys 3. Flutningabíll og rúta, fleiri en 12	3	5	3,87	1,16	4,49	Áhættustig 5	
22 Gróðureldur lítill	4	1	1,94	0,8	1,55	Áhættustig 2	
23 Gróðureldur stór	4	3	3,44	0,92	3,16	Áhættustig 4	
24 Íbúðarhús í þéttbýli	3	4	3,44	0,82	2,82	Áhættustig 3	
25 Íbúðarhús í dreifbýli > 20 km	3	4	3,44	0,88	3,03	Áhættustig 3	

Áhættustig sem slökkvilið Reykhólahrepps ræður við: **Áhættustig 2.**

	Reykhólahreppur		Áhættumat				Áhættustig
	Starfsemi	Likur	Afleiðing	Áhætta	Vægi	áh X vægi	
1 Reykhólaskóli	3	4	3,44	1,02	3,51	Áhættustig 4	
2 Dvalarheimilið Barmahlíð	2	4	2,77	1,02	2,83	Áhættustig 3	
3 Íþróttahúsið Reykhólum	2	3	2,38	0,9	2,14	Áhættustig 3	
4 Þörmungaverksmiðjan	2	4	2,38	0,88	2,09	Áhættustig 2	
5 Hótel Bjarkalundur	4	4	4	0,92	3,68	Áhættustig 4	
6 Gistiheimilið Álftaland	2	3	2,38	0,82	1,95	Áhættustig 2	
7 Hlunnindasýning - bátasafn	2	4	2,77	0,8	2,22	Áhættustig 3	
8 Saltverksmiðjan	2	3	2,38	0,88	2,09	Áhættustig 2	
9 Gisting Djúpadal	2	3	2,38	0,94	2,24	Áhættustig 3	
10 Stóra Pakkhús, Gisting Flatey	3	4	3,44	0,98	3,37	Áhættustig 4	
11 Króksfjarðanes (gamalt sláturhús)	3	4	3	0,86	2,58	Áhættustig 3	
12 Íbúðarhús í þéttbýli	3	4	3,44	0,78	2,68	Áhættustig 3	
13 Íbúðarhús í dreifbýli > 20 km	3	4	3,44	0,88	3,03	Áhættustig 3	

Áhættustig sem slökkvilið Strandabyggðar ræður við: Áhættustig 1

Strandabyggð	Áhættumat					
	Líkur	Afleiðing	Áhætta	Vægi	áh x vægi	Áhættustig
1 Rækjuvinnslan Hólmadrangur	3	5	3,87	0,98	3,79	Áhættustig 4
2 Heilbrigðisstofnun Hólmavíkur	2	4	2,77	0,96	2,66	Áhættustig 3
3 Grunnskóli Hólmavíkur	3	4	3,44	0,94	3,23	Áhættustig 4
4 Íþróttamiðstöð Strandabyggðar	2	4	2,77	0,82	2,27	Áhættustig 3
5 Félagsheimili Hólmavíkur	2	3	2,38	0,84	2,00	Áhættustig 2
6 Sauðfjársetur Á Ströndum	3	3	3	0,9	2,70	Áhættustig 3
7 Verslunarhús Höfðatúni 4	3	4	3,44	0,92	3,16	Áhættustig 4
8 Iðnaðarhús Hafnarbraut 14	3	3	3	0,82	2,46	Áhættustig 3
9 Grunnskólinn Broddanesi (gistiheimili)	2	4	2,77	0,96	2,66	Áhættustig 3
10 Stjórnsýsluhús Strandabyggðar	2	4	2,77	0,9	2,49	Áhættustig 3
11 Vegagerðin	3	4	3,44	0,86	2,96	Áhættustig 3
12 Orkubú Vestfjarða	3	4	3,44	0,86	2,96	Áhættustig 3
13 Stórar landbúnaðarbyggingar með búfé	3	3	3	0,78	2,34	Áhættustig 3
14 Íbúðarhús í þéttbýli	3	4	3,44	0,78	2,68	Áhættustig 3
15 Íbúðarhús í dreifbýli > 20 km	3	4	3,44	0,9	3,10	Áhættustig 3
16 Sorpsamlag, gámastöð	4	3	3,44	0,84	2,89	Áhættustig 3

1	1,1-2,0	2,1-3,0	3,1-4,0	4,1-5,0
Áhættustig 1	Áhættustig 2	Áhættustig 3	Áhættustig 4	Áhættustig 5
1 eining 1 dælubíll 3000 l 5 menn	2 einingar 2 dælubílar 6000 l 6-10 menn	3 til 4 einingar 3 dælubílar 9000 l 10-18 menn	5-8 einingar 4 dælubílar 12000 l-1700 l Lausar dælur 700 l-1400 l 18-25 menn Samhæfingarstöð sett í viðbragð	8+ einingar 5-8 dælub. 15000-24000 l aðstoð frá öðrum. 25+ menn Samhæfingarstöð Virkuð

Vægi						
%	Fólks-fjöldi	Fólk-ástand	Viðbragðstími	Astand mannvirkis	Samfélag og rekstur	
70	0,7	<5	Sjálfbjarga	<undir 10 mín/-	-	Engin áhrif á atvinnu eða tekjur
80	0,8	5>30	1-2 ósjálfbjarga	10>15 mín /-	Gömul og léleg hús	1>5 starfsmenn.
90	0,9	30>100	2-4 ósjálfbjarga	15>20 mín / óveruleg áhrif	Eldri hús / timbur	6>15 starfsmenn.
100	1	100>200	4-6 ósjálfbjarga	20>30 mín / Veruleg áhrif	góð hús, uppfylla þarfi	16>25 starfsmenn.
110	1,1	200>400	6-10 ósjálfbjarga	>Meira ein 30 mín /hætta á varanlegu tjóni	Steinsteypt húsnæði	26>50 starfsmenn.
120	1,2	400>1000	10-30 ósjálfbjarga	lítið en varanlegt tjón	Nýtt hús,	50>100 starfsmenn.
130	1,3	1000>	yfir 30 ósjálfbjarga	Stórt varanlegt tjón.	Nýtt hús/ hótél / menning	yfir 100 starfsmenn. / miljarð í veltu.

Hér höfum við 5 vægipætti sem hafa áhrif inn í þarfagreininguna. Við metum hvern þátt og skráum síðan % gildið (eins og það er skráð í gula dálknum) inn í þarfagreininguna.

	Fólk	Fólk ástand	Viðbragðstími	ástand mannvirkis	Samfélag Rekstur	Meðalt Vægis
1 Rækjuvinnslan Hólmadrangu	0,9	0,8	0,8	1,1	1,3	0,98
2 Heilbrigðisstofnun Hólmavíku	0,8	1,1	0,7	1,1	1,1	0,96
3 Grunnskóli Hólmavíkur	0,9	0,9	0,7	1,1	1,1	0,94
4 Íþróttamiðstöð Strandabyggðar	0,8	0,7	0,7	1	0,9	0,82
5 Félagsheimili Hólmavíkur	1	0,7	0,7	1	0,8	0,84
6 Sauðfjársetur Á Ströndum	1	0,7	0,9	1	0,9	0,9
7 Verslunarhús Höfðatúni 4	0,9	0,7	0,9	1	1,1	0,88

Áhættumatið tekur inn 5 vægispætti í greiningunni fyrir hverja starfsemi fyrir sig.

Áhætturnar eru metnar út frá mögulegum eldi tengdri starfseminni, íkveikju, hættulegra efna eða annarri utanaðkomandi vá.

Niðurstaða áhættumatsins er því sú að slökkvilið BDRS ráða við flestar byggingar á svæðinu enda séu brunahólf undir þeim viðmiðunarmörkum sem notast er við. Þær byggingar sem slökkviliðin ráða ekki við samkvæmt greiningu, hafa of stór brunahólf og/eða vatnsöflun er erfiðleikum háð. Í þessum tilfellum verður farið fram á hertar brunavarnir m.t.t. brunahólfunar, stækkunar vatnsbóla, uppsetningar brunahana eða uppsetningu vatnsúðakerfa. Slökkviliðin eru þó misvel í stakk búin til þess að takast á við áhættur á sínu þjónustusvæði og er því gert ráð fyrir að aukin aðstoð fari strax af stað þar sem hættur eru stærri.

Helstu áhættuþættir slökkviliðanna:

Dalabyggð	
Í þéttbýli	Í dreifbýli
MS mjólkurvinnsla	Hjúkrunarheimilið Fellsenda
Heilsugæslustöðin Búðardal	Hótel Vogur Fellsströnd (60 mín.)
Auðarskóli Dalabyggð	Félagsheimilið Árblik, Kvennabrekku
Dalabúð Félagsheimili	Staðarfell
Leikskóli	Veiðihúsið Þrándargili
Dvalarheimilið Silfurtún	Skólabygging, Laugum
Dalakot, gisting og veitingar	Seljaland gisting og veitingar (24 mín.)
Verslunarhús, Vesturbraut 10	Drangar hótél
Bifreiðaþjónustan KM, Vesturbraut 20	Stórar landbúnaðarbyggingar með búfé
Vegagerðin, Vesturbraut 16	

Reykholahreppur	
Í þéttbýli	Í dreifbýli
Reykholaskóli	Gisting Djúpadal
Dvalarheimilið Barmahlíð	Hótel Bjarkalundur
Íþróttahúsið Reykhólum	Stóra Pakkhús, Gisting Flatey
Þörungaverksmiðjan	Króksfjarðanes (gamalt sláturhús)
Gistiheimilið Álftaland	Byggð í Flatey
Hlunnindasýning - bátasafn	Frystihúsið Flatey
Saltverksmiðjan	

Strandabyggð	
Í þéttbýli	Í dreifbýli
Rækjuvinnslan Hólmadrangur	Sauðfjársetur á Ströndum
Heilbrigðisstofnun Hólmavíkur	Broddanes hostel
Grunnskóli Hólmavíkur	Stórar landbúnaðarbyggingar með búfé.
Íþróttamiðstöð Strandabyggðar	
Félagsheimili Hólmavíkur	
Verslunarhús, Höfðatúni 4	
Iðnaðarhús, Hafnarbraut 14	
Stjórnsýsluhús Strandabyggðar	
Vegagerðin	
Orkubú Vestfjarða	
Sorpsamlag, gámastöð	

1.2 Niðurstöður greiningar á mannafla og búnaðarþörf

1.2.1 Slökkvilið Brunavarna Dala, Reykhóla og Stranda

Í heildina þá er staðan á mannafla og búnaði þokkaleg. Þó liðin séu í raun sjálfstæðar einingar þá er gert ráð fyrir því að slökkvilið nágretta fari af stað ef um er að ræða stærri áhættu.

Þrjátíu og fimm aðilar eru skráðir í útkallseiningar víðs vegar um svæðið. Liðin hafa yfir að ráða sjö bifreiðum. Fjórir dælubílar, þar af einn léttur með 1-7 kerfi, tveir tankbílar og einn sérútbúinn tækjabíll með björgunarbúnaði, reykköfunartækjum og lausri dælu. Samtals er dælugeta bílanna um það bil 13.000 lítrar á mínútu og vatnsbirgðir um 31.000 lítrar. Kerrur með lausri dælu og öðrum grunn búnaði fyrir vatnsöflun eru staðsettar á þremur stöðum, þar af ein í Flatey. Heildar dælugeta með lausum dælum er u.þ.b. 8.000 lítrar á mínútu.

1.2.1.1 Dalabyggð

Slökkvilið Dalabyggðar uppfyllir þarfir fyrir áhættustig 3. En ljóst er að út frá áhættugreiningu þá fellur eitt mannviki/starfsemi í áhættustig 4. Um er að ræða samfélagslega mikilvæga starfsemi. Byggingin er vöktuð með brunakerfi og brunahólfun góð. Vatnsöflun á staðnum er fullnægjandi miðað við stærð brunahólfa byggingarinnar.

1.2.1.2 Reykhólar

Slökkvilið Reykhólahrepps uppfyllir þarfir fyrir áhættustig 2. Þó er ljóst vegna þess hve dreifður mannskapurinn er, að slökkviliðið ræður ekki við nema áhættustig 1. fyrstu 25 mínúturnar við bestu aðstæður. Því er ljóst að út frá áhættugreiningu þá falla mannviki/starfsemi allra fyrirtækja og stofnana í áhættustig 2 og ofar. Út frá þeirri niðurstöðu er ljóst að efla þarf mannafla liðsins, tækjabúnað og eða bæta úr brunavörnum (ef mögulegt) á þessum stöðum til að mæta getu liðsins.

1.2.1.3 Strandabyggð

Slökkvilið Strandabyggðar uppfyllir þarfir fyrir áhættustig 1. En ljóst er að út frá áhættugreiningu þá falla flest mannviki/starfsemi í áhættustig 2 og yfir. Út frá þeirri niðurstöðu er ljóst að efla þarf mannafla liðsins, tækjabúnað og/eða bæta úr brunavörnum (ef mögulegt) á þessum stöðum til að mæta getu liðsins.

2 Þjónustustig

2.1 Lögbundin verkefni

Þjónustu slökkviliða er skipt upp í fimm meginþjónustuflokka:

1. Vatnsöflun
2. Slökkvistarf innanhúss og reykköfun
3. Viðbrögð við mengunar- og eiturefnaslysum, eiturefnaköfun
4. Björgun á fastklemmdu fólki úr mannvirkjum og farartækjum
5. Eldvarnareftirlit og forvarnir

Slökkviliðin eru misjafnlega fær um að sinna öllum þjónustuflokkunum.

Undir stjórn BDRS eru þrjú „sjálfstæð“ slökkvilið sem vinna þó sem ein heild. Tuttugu slökkviliðsmenn hafa lokið grunnnámi Brunamálaskólans fyrir hlutastarfandi slökkviliðsmenn sem gerir þá hæfa til slökkvistarfa utanhúss, til að annast vatnsöflun, reyklosun, dæling og reykköfunar. Átján hafa lokið námskeiði 3 sem gerir þá hæfa til að sinna björgun fólks með klippum, glennum og öðrum búnaði m.a. úr bílflökum. Enginn slökkviliðsmaður hjá BDRS hefur menntun eða þjálfun sem gerir þá hæfa til að beita réttum vinnubrögðum við mengunar- og eiturefnaslysum. Á vorönn 2021 klára um 20 manns námskeið 2 fyrir slökkviliðsmenn. Aðrir slökkviliðsmenn hafa fengið fornám og þjálfun hjá sínum slökkviliðum en skráning á menntun/þjálfun þeirra ekki aðgengileg.

2.1.1 Vatnsöflun og slökkvistarf utanhúss.

Slökkviliðin sinna slökkvistarfi utanhúss. Allir slökkviliðsmenn BDRS hafa fengið og fá þjálfun í vatnsöflun og slökkvistarfi utanhúss. Þjálfun skal vera í samræmi við 19. gr. laga nr. 75/2000. Þ.e. 20 klukkustundir að lágmarki á ári.

2.1.2 Slökkvistarf innanhúss og reykköfun.

Slökkvilið BDRS sinna slökkvistarfi innanhúss og reykköfun. Ljúka þarf menntun nýrra slökkviliðsmanna til að þeir fá réttindi sem reykkafarar. Þjálfun þeirra skal vera í samræmi við 19. gr. laga nr. 75/2000, en það er að lágmarki 25 klst. á ári ásamt því að uppfylla skilyrði reglugerðar um reykköfun nr. 1088/2013. Reykkafarar slökkviliðanna hafa ekki náð að endurnýja réttindi sín síðustu ár vegna skorts á æfingum, sérstaklega árið 2020 vegna samkomutakmarkanna. Af þeim sökum er enginn reykkafari með gilt starfsréttindi reykkafara. Útkallseiningin hjá slökkviliði Reykhóla er það lítil að ekki er gerð krafa um reykköfun. Gert er ráð fyrir því að nýir meðlimir komi til starfa árið 2021 með full réttindi. Slökkvilið Strandabyggð hefur ekki viðeigandi hlífðarfatnað til þess að vinna við heitar aðstæður. Gert er ráð fyrir fjölgun nýliða árið 2021 í öllum liðum.

2.1.3 Viðbrögð við mengunar- og eiturefnaslysum og eiturefnaköfun.

Slökkviliðin sinna minniháttar útköllum tengdum mengunar- og efnaslysum. Enginn slökkviliðsmaður hefur lokið námskeiði 4 frá Brunamálaskólanum. Slökkvilið Strandabyggðar hýsir sameiginlega kerru með grunn mengunarvarnabúnaði. Búnaðurinn samanstendur af tveimur eiturefnagöllum (þarf að endurnýja vegna aldurs) og skoltjaldi ásamt uppsogsbúnaði. Sá búnaður er hugsaður til fyrstu aðgerða til að bregðast við minniháttar óhöppum s.s. olíu- og ammoníaklekum. Samstarf er á milli slökkviliðanna á svæðinu en ljóst er að ef umfang mengunar- og/eða efnaslyss á svæðinu er umfram getu þessa búnaðar verður kallað eftir frekari aðstoð í gegnum Neyðarlínu/samhæfingarstöð og þá horft til aukins búnaðar og mannafla frá Slökkviliði Höfuðborgarsvæðisins, Brunavörnum Suðurnesja eða Slökkviliði Akureyrar. Samkomulag eða samning þarf að gera við slökkviliðin með formlegum hætti.

2.1.4 Björgun fólks með klippum, glenum og öðrum útbúnaði, m.a. úr bílflökum. Slökkvilið BDRS hafa til umráða búnað til björgunar m.a. úr bílflökum og sinnir slíkum verkefnum. Um er að ræða þrjú sett af björgunarbúnaði staðsett á slökkviliðsstöðvunum í Dalabyggð, Reykhólum og Strandabyggð. Tuttugu slökkviliðsmenn hafa menntun í þessum fræðum, Dalabyggð með níu, Strandabyggð með fimm en skortur er á menntun og reynslu á Reykhólum.

2.1.5 Eldvarnareftirlit og forvarnir

BDRS sinnir eldvarnareftirliti skv. lögum nr. 75/2000 svo og reglugerð nr. 723/2017 um eldvarnir og eldvarnareftirlit. Slökkviliðsstjóri sér um eldvarnareftirlit fyrir BDRS.

2.2 Önnur þjónusta

2.2.1 Sjúkraflutningar:

Heilbrigðisstofnun Vesturlands sér um sjúkraflutninga á svæðinu. Sjúkrabílar eru staðsettir í Búðardal og Hólmavík.

2.2.2 Dælingar:

Slökkviliðið sinnir einnig þjónustu við íbúa sveitarfélagsins ef á þarf að halda t.d. hreinsa upp vatn vegna leka, dælinga úr skipum samkvæmt beiðni o.fl. Einnig geta slökkviliðin séð um vatnsöflun fyrir vatnsból. Tæki slökkviliðsins eru aðeins notuð af starfsmönnum slökkviliðsins.

2.2.3 Slökkvitækjaþjónusta:

BDRS sér ekki um slökkvitækjaþjónustu. Þó er sú þjónusta í boði á Hólmavík ásamt því að Lionsklúbbur Búðardals hefur árlega boðið þá þjónustu í Dalabyggð.

2.2.4 Öryggisvöktun:

Öryggisvöktun er framkvæmd í undantekningartilfellum vegna tækifærisleyfa vegna skemmtana í húsum sem ekki hafa tilskilin leyfi og vegna ýmissa annarra tilvika samkvæmt beiðni og/eða fyrirskipun slökkviliðsstjóra í samráði við byggingarfulltrúa.

2.2.5 Þjónusta við önnur brunavarnarsvæði:

Slökkvilið sinnir aðstoð við slökkvistörf á öðrum brunavarnarsvæðum samkvæmt beiðni viðkomandi slökkviliðsstjóra. Í gildi er samstarfssamningur á milli slökkviliða.

2.2.6 Slökkvistörf í skipum:

Slökkviliðið sinnir slökkvistarfi í minni skipum og bátum á hafnarsvæði. Stærstu hafnir á svæðinu eru í Hólmavík, Reykhólum og Flatey.

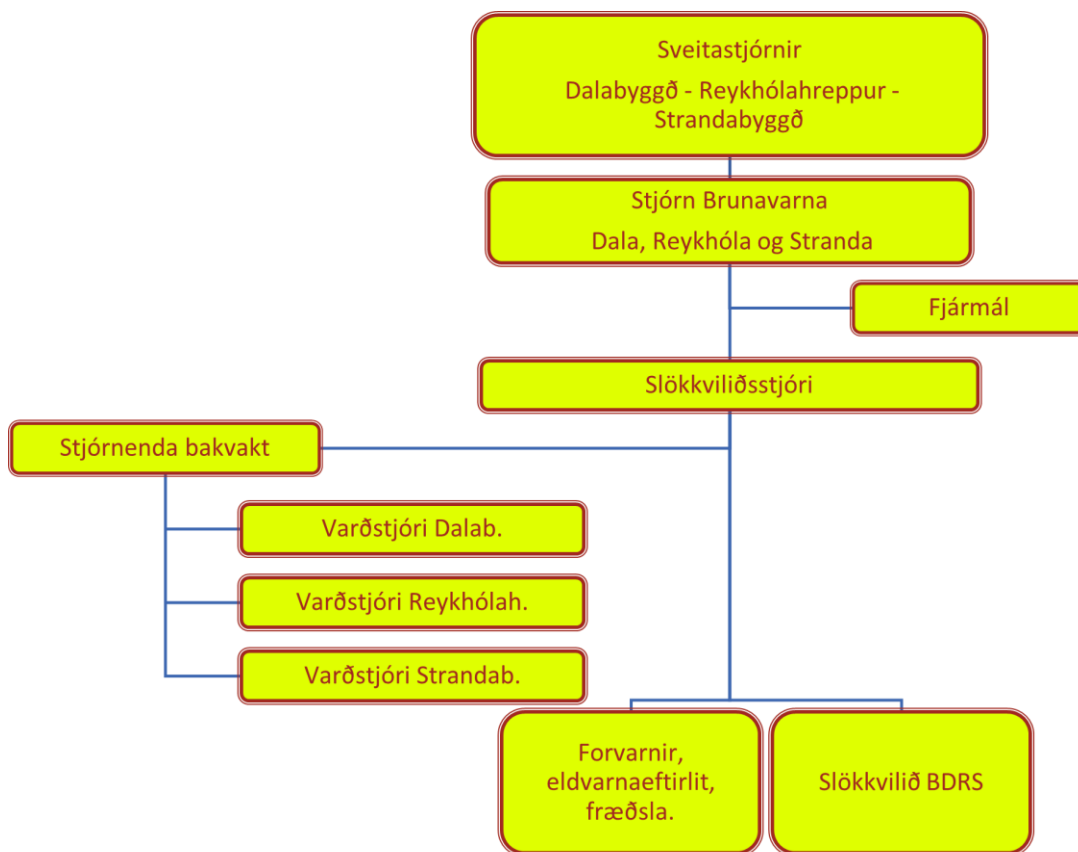
3 Skipulag

3.1 Skipulag Brunavarna Dala, Reykhóla og Stranda

Brunavarnir Dala, Reykhóla og Stranda b.s. er byggðasamlag sveitarfélaganna Dalabyggðar, Reykhólahrepps og Strandabyggðar og er rekið samkvæmt samningi milli þeirra. Megin tilgangur byggðarsamlagsins er að fara með skipulag, yfirstjórn, þjálfun vegna slökkviliða og eldvarnaeftirlits á starfssvæðinu. Stjórn BDRS er skipuð framkvæmdastjórum aðildarsveitafélaganna þriggja og jafn mörgum til vara. Sveitastjórnir kjósa um varamenn þeirra í stjórn. Helstu verkefni stjórnar eru skilgreind í stofnsamningi BDRS (2019). Slökkviliðsstjóri er eini starfsmaður BDRS og er í fullu starfi ásamt því að ganga bakvaktir.

Skipurit fyrir BDRS er samkvæmt mynd 1. Markmið með þessari skipan er að yfirbygging sé takmörkuð, að boðleiðir milli yfir- og undirmanna séu einfaldar og skýrar og að lipurt og gott upplýsingaflæði sé milli allra í samlaginu.

Starfsemi BDRS er skipt í tvö megin svið, forvarnasvið og aðgerðasvið. Fjármálasvið Dalabyggðar heldur utan um bókhald BDRS. Slökkviliðsstjóri stýrir daglegum rekstri liðanna en varðstjórar slökkviliðanna sjá um eftirlit með sinni stöð og búnaði. Varðstjórnarnir leysa slökkviliðsstjóra af á sínu svæði í forföllum og ganga bakvaktir á móti honum.



Mynd 1. Skipurit Brunavarna Dala, Reykhóla og Stranda b.s.

Slökkviliðsstjóri

Slökkviliðsstjóri annast daglegan rekstur BDRS á grundvelli laga, reglugerða, brunavarnaáætlunar og samþykktu fyrir BDRS. Einnig er slökkviliðsstjóri byggingarnefndum aðildarsveitarfélaganna til

ráðgjafar varðandi brunamál og almenn öryggismál. Slökkviliðsstjóri eða fulltrúi hans situr fundi byggingarnefnda aðildarsveitarfélaganna sé þess óskað. Auk þess sér slökkviliðsstjóri um eldvarnaeftirlit og forvarnafræðslu.

Slökkviliðsstjóri skipar staðgengil sinn og er stjórn útkalla á ábyrgð staðgengils, sé slökkvistjóri ekki tiltækur. Slökkviliðsstjóri ber ábyrgð á daglegri yfirstjórn gagnvart sveitastjórn og í forföllum hans (aðal)varðstjóri/liðsstjóri. Hlutverk varðstjóra er stjórnun á vettvangi og stýring æfinga í samráði við slökkviliðsstjóra.

Starfshlutfall slökkviliðsstjóra er 100% og gengur hann ásamt varðstjórum slökkviliðanna bakvaktir utan skrifstofutíma. Slökkviliðsstjóri sér um eldvarnaeftirlit á svæðinu.

Undir slökkviliðsstjóra heyra stjórnendur slökkviliðanna. Varðstjóri leysir slökkviliðsstjóra af í forföllum samkvæmt 15. gr. laga um brunavarnir nr. 75/2000.

Skrifstofa slökkviliðsstjóra er í hans heimabyggð.

Slökkviliðsstjóri:

- Stjórnar starfseminni, samræmir og tryggir að öll svið slökkviliðsins vinni sem traust heild að þeim markmiðum sem því eru sett
- Sér um áætlanagerð og fjárhagslegan rekstur slökkviliðsins og að tryggja að heildarstarfsemin sé innan ramma fjárhagsáætlunar
- Sér um gerð brunavarnaáætlunar
- Stuðlar að góðri þjónustu gagnvart almenningi og fylgir eftir þörfum og breytingum samfélagsins
- Sér til þess að starfsemin sé vel kynnt
- Stuðlar að góðu samstarfi við þá aðila sem tengjast starfseminni
- vinnur að því að búnaður liðsins, færni og menntun starfsmanna sé í samræmi við gildandi þjónustustig
- Stuðlar að jákvæðum og framsæknum starfsanda sem hvetur einstaklinga til þess að ná settum markmiðum

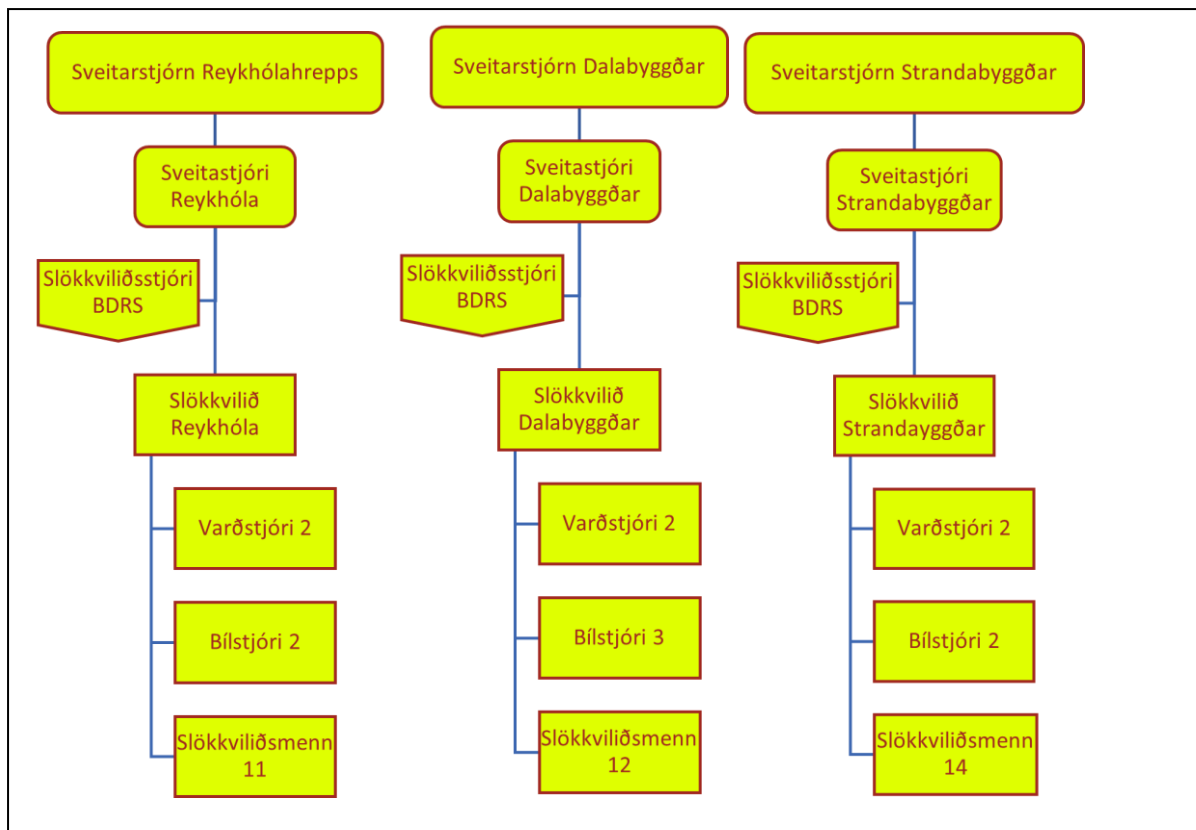
Fagleg og rekstrarleg ábyrgð slökkviliðs er í höndum slökkviliðsstjóra.

3.2 Skipulag slökkviliða

Starfsemi slökkviliða BDRS fer fram á þremur stöðum, í Búðardal, Reykhólum og Hólmavík.

Skipurit slökkviliðanna er samkvæmt mynd 2. Markmið með þessari skipan er að yfirbygging sé takmörkuð, að boðleiðir milli yfir- og undirmanna séu einfaldar og skýrar og að lipurt og gott upplýsingaflæði sé milli allra starfsmanna.

Aðalvarðstjóri sér um rekstur og eftirlit slökkviliðsins á hverjum stað í forföllum slökkviliðsstjóra. Slökkvistöðvar í Búðardal (Dalabyggð), Hólmavík (Strandabyggð) og Reykhólum (Reykhólahreppur) eru hver um sig fullbúnar tækjum og búnaði.



Mynd 2. Skipurit slökkviliðanna

Skipulagðar bakvaktir yfirmanna utan skrifstofutíma er skipt á milli slökkviliðsstjóra og varðstjóra slökkviliðanna og eru þeir staðgenglar hans í forföllum.

Slökkviliðin undir BDRS eru sjálfstæðar einingar og er hvert sveitafélag fyrir sig ábyrgt fyrir rekstri á sínu slökkviliði. Sveitafélögin ákveða hvert fyrir sig, í fjárhagsáætlun, hver þessi kostnaður má vera og ber slökkviliðsstjóra að halda sig innan áætlunarinnar. Varðstjóri/stöðvarstjóri er næsti yfirmaður á eftir slökkviliðsstjóra og er verkstjóri/vettvangsstjóri á sínu svæði og ber faglega ábyrgð gagnvart slökkviliðsstjóra. Varðstjóri er í hlutastarfi fyrir sitt slökkvilið.

Slökkviliðin starfa á sínu starfssvæði/útkallssvæði en vinna sem ein heild undir stjórn slökkviliðsstjóra. Til samans eru 47 manns skráðir í útkallseiningum (október 2020). 17 í Dalabyggð, 10 á Reykhólum og 16 í Strandabyggð. Fyrsta útkallseining er mönnum af þeim sem búsettir eru í þéttbýli. Í ársbyrjun 2021 er gert ráð fyrir því að 14 nýliðar komi inn í slökkviliðin á svæðinu.

Sveitastjóri er æðsti yfirmaður hvers slökkviliðs en slökkviliðsstjóri BDRS er framkvæmdastjóri liðsins og ber faglega ábyrgð á því gagnvart sveitarstjóra. Varðstjóri liðsins er í 15% stöðu. Hann sér um verkstjórn á sínu starfssvæði og fer með faglega ábyrgð á liðinu, húsnæði og búnaði gagnvart slökkviliðsstjóra. Varðstjóri tekur bakvaktir á móti slökkviliðsstjóra og öðrum varðstjórum.

Allir slökkviliðsmenn fá þjálfun í að leysa þau verkefni sem koma inn á borð slökkviliðsins í samræmi við menntun, þjálfun og þjónustustig. Þannig eiga menn að geta gengið í hvaða störf sem upp koma. Ekki eru þó allir sem hafa tilskilin réttindi til að aka bílum þar sem krafist er meiraprófsréttinda og nokkrir ekki færir um að stunda reykköfun.

Slökkviliðin voru með samstarfssamning sín á milli fyrir stofnun samlagsins. Einnig eru liðin með samstarfssamninga við önnur nágrannaslökkvilið.

3.3 Forvarnarstarf

Fagleg og rekstrarleg ábyrgð forvarnardeildar er í höndum slökkviliðsstjóra. Framkvæmd eldvarnaeftirlitsskoðana er í dag í höndum slökkviliðsstjóra. Slökkviliðsstjóri hefur lokið námi eldvarnaeftirlitsmanna I á vegum Brunamálaskólans og starfar á undanþágu frá Húsnæðis- og mannvirkjastofnun hvað það varðar þar til að námi líkur samkvæmt námsskrá. Allt utanumhald varðandi eldvarnaeftirlit er í gagnagrunninum *Brunaverði*. Í þeim gagnagrunni er listi fyrir alla skoðunarskylda staði innan svæðisins og hversu margar skoðanir hafa verið gerðar undanfarin ár. Einn slökkviliðsmaður hefur lokið námi sem eldvarnaeftirlitsmaður á svæðinu.

Ekki er skilgreint sérstaklega hversu hátt starfshlutfall eldvarnaeftirlitið er af starfi slökkviliðsstjóra. Samkvæmt reglugerð um eldvarnir og eldvarnaeftirlit nr. 723/2017 skal að lágmarki einn eldvarnaeftirlitsmaður vera í fullu starfi fyrir hverja 10.000 íbúa á starfssvæði slökkviliðsins. Ef íbúar eru færri skal lágmarksstarfshlutfall eldvarnaeftirlits vera í réttu hlutfalli við íbúafjölda.

Á starfssvæði BDRS búa 1365 manns (1.jan. 2020). Í Dalabyggð búa 639, þar af 254 í þéttbýli. Í Reykhólahreppi búa 262, þar af 131 í þéttbýli. Í Strandabyggð búa 464, þar af 329 í þéttbýli. Má því áætla að starfshlutfall eldvarnaeftirlits sé að minnsta kosti 13,6%.

Starfsemin er tvíþætt

- Eldvarnaeftirlit og skoðanir
- Upplýsingar og fræðsla

Helstu verkefni forvarnardeildar eru:

- Skoðun teikninga í samstarfi við byggingarfulltrúa
- Úttekt á skoðunarskyldum stöðum, skv. reglugerð um eldvarnaeftirlit sveitarfélaga, listi vistaður í gagnagrunninum Brunaverði
- Umsögn á veitinga- og gististöðum vegna rekstrarleyfa
- Sérstakt eftirlit með mannmörgum stöðum, t.d. veitinga- og samkomuhúsum
- Fræðsla fyrir almenning um eldvarnir
- Fræðsla í skólum um eldvarnir
- Slökkviliðsstjóri hefur rétt til setu á fundum byggingarnefnda
- Fagleg og rekstrarleg ábyrgð forvarna er í höndum slökkviliðsstjóra

Eftirfarandi mannvirki, lóðir eða starfsemi eru skoðunarskyld af hálfu eldvarnaeftirlit, slökkviliðs eða eftir atvikum háð eigin eftirliti eiganda:

- a. Einu sinni á ári
 - Þar sem margir starfa, koma saman, fara um eða dveljast og/eða þar sem hætta er á stórfelldu manntjóni í eldsvoða.
 - Dalabyggð
 - Auðarskóli (grunnskóli og leikskóli)
 - Silfurtún, dvalarheimili
 - Fellsendi, hjúkrunarheimili
 - Dalabúð og önnur félagsheimili
 - Verslun, Vesturbraut 10
 - Laugaskóli – hótél og íþróttahús

- Dalakot, veitingastaður og gisting
 - Vogur, veitingastaður og gisting
 - Drangar, gisting
 - Á, Skarðströnd, tjaldsvæði og gisting
 - Tjaldsvæðin, að Laugum og í Búðardal
 - Önnur gisting í dreifbýli
 - Reykhólar
 - Skólamiðstöðin Reykhólum (Grunn- og leikskóli ásamt íþróttahúsi)
 - Barmahlíð, hjúkrunar- og dvalarheimili
 - Hótel Bjarkalundur, veitingastaður og gisting
 - Reykhólar HI Hostel
 - Hótel Flatey
 - Tjaldsvæðin
 - Önnur gisting í dreifbýli
 - Strandabyggð
 - Grunn- og tónskólinn á Hólmavík
 - Leikskólinn Lækjarbrekka
 - Heilsugæsla og hjúkrunardeild
 - Félagsheimilið
 - Íþróttamiðstöð
 - Verslun, Höfðatúni 4
 - Tjaldsvæðin
 - Gistihús Hólmavíkur
 - Café Riis
 - Broddanes hostel og önnur gistiheimili í dreifbýli
 - Þar sem af fyrirhugaðri starfsemi stafar sérstök eldhætta, þar sem hætta er á stórfelldu eignatjóni í eldsvoða eða þar sem eldsvoði getur haft alvarlegar samfélagslegar afleiðingar.
 - Mjólkursamsalan Búðardal
 - Hólmadrangur ehf., rækjuvinnsla Hólmavík
 - Þörungaverksmiðjan hf., Reykhólum
 - Allar byggingar í notkunarflokki 4, 5 og 6 skv. ákvæðum byggingareglugerðar.
- b. Fjórða hvert ár
- Mikilvægar menningarsögulegar byggingar og mannvirki.
 - Annað atvinnuhúsnæði, þar með taliðn lögbýli og opinberar byggingar sem slökkviliðsstjóri telur nauðsynlegt að sæti reglubundnu eldvarnareftirliti.

Hvert ár er gefinn út listi á heimasíðu sveitarfélagana þar sem eldvarnareftirlitskoðanir ársins eru tilgreindar.

3.4 Útkallsstarf

Útkallsstarfi er sinnt frá þrem starfsstöðvum. Miðbraut 9, Dalabyggð, Suðurbraut 5, Reykhólum og Skeiði 2, Hólmavík. Að auki eru útstöðvar með kerru og búnaði í Flatey, Gufudal og Krossfjarðarnesi.

Slökkviliðsstjóri samþæfir búnað og menntun starfsmanna í samræmi við þá stefnu að allir uppfylli þær menntunarkröfur sem Húsnæðis- og mannvirkjastofnun setur varðandi menntun hlutastarfandi slökkviliðsmanna. Hann leggur mat á einstaka þætti starfseminnar og kemur með tillögur um þróun og úrbætur. Slökkviliðið sinnir jafnframt verkefnum sem skapast við almannavarnaáðstæður og leggur fram tillögur til úrbóta, til að koma megi í veg fyrir stórtjón af völdum bruna í skóglendi, í samráði við landeigendur og skipulagsyfirvöld.

Helstu verkefni eru:

- Slökkvistarf
- Viðbrögð við umhverfisslysum
- Björgun á fastklemmdu fólki í ökutækjum
- Mengunarslys
- Slökkvistarf í skipum við hafnir
- Þjálfun og æfingar
- Dagleg umhirða húsnæðis, bifreiða og búnaðar
- Björgunar- og slökkvistörf
- Almannavarnir
- Viðhald og prófanir á fjarskiptabúnaði
- Æfingar og þjálfun starfsmanna

Slökkviliðin sinna vatnsöflun, slökkvistarfi innan- og utanhúss ásamt reykköfun og minniháttar mengunarslysum s.s. vegna olíuleka.

- Í samræmi við þjónustustig verða alltaf a.m.k. 50% slökkviliðsmanna að vera með reykköfunarréttindi á hverjum tíma.
- Í samræmi við þjónustustig verða alltaf a.m.k. 50% slökkviliðsmanna þjálfaðir til starf vegna klippuvinnu á hverjum tíma.
- Í samræmi við þjónustustig verða alltaf a.m.k. 80% slökkviliðsmanna að hafa lokið grunnnámi hlutastarfandi slökkviliðsmanna á hverjum tíma.
- Í samræmi við þjónustustig verða alltaf a.m.k. 50% slökkviliðsmanna þjálfaðir til starfa vegna mengunarslysa á hverjum tíma.

Í útköllum er unnið eftir aðgerðarskipulagi sem skilgreinir í meginráttum hvert verkefni manna er í ákveðnum stöðum.

Skipulag:

- Slökkviliðsstjóri
- Aðalvarðstjóri
- Varðstjórar/stjórnendur hópa
- Slökkviliðsmenn

Slökkviliðsstjóri stýrir ofangreindum verkefnum og aðalvarðstjóri í hans fjarveru. Í stærri slysum eru áætlanir almannavarna virkjaðar.

3.4.1 Mönnun slökkviliðs 2020

Slökkviliðin starfa á sínu starfssvæði/útkallssvæði en vinna sem ein heild undir stjórn slökkviliðsstjóra. Til samans eru 47 manns skráðir í útkallseiningum (þéttbýli/dreifbýli). 17 í Dalabyggð (9/8), 10 á Reykhólum (4/6) og 16 í Strandabyggð (13/3). Fyrsta útkallseining er mönnuð af þeim sem búsettir eru í þéttbýli. Allir slökkviliðsmenn fá þjálfun í að leysa sérhvert verkefni sem kemur inn á borð slökkviliðsins í samræmi við menntun, þjálfun og gildandi þjónustustig. Þannig eiga menn að geta gengið í hvaða störf sem upp koma í samræmi við gildandi þjónustustig. Ekki eru þó allir sem hafa tilskilin réttindi til að aka bílum þar sem krafist er meiraprófsréttinda og nokkrir eru ekki færir um að stunda reykköfun.

Slökkviliðin eru mönnuð af slökkviliðsmönnum í hlutastarfi sem ekki hafa fasta viðveru á slökkvistöð en mæta í útköll eftir föstu skipulagi. Ekki er greitt fyrir bakvaktir hlutastarfandi slökkviliðsmanna en varðstjóri hvers slökkviliðs tekur stjórnendabakvakt á móti slökkviliðsstjóra. Hver vakt er vika og vaktalotan er fjórar vikur.

3.4.2 Varðstjóri

Varðstjóri fer með stjórnun slökkviliðs á sínu starfssvæði og ber ábyrgð á að tryggt sé að hús, tæki og búnaður séu í lagi. Varðstjóri er stjórnandi sinnar einingar í útkalli og í flestum tilfellum vettvangsstjóri á sínu starfssvæði. Varðstjórar taka bakvaktir á móti slökkviliðsstjóra.

3.4.3 Bakvakt slökkviliðsstjóra

Til að uppfylla ákvæði laga um brunavarnir nr. 75/2000 16. gr. um að slökkviliðsstjóri stjórnir á eldstað eða staðgenglar í fjarveru hans, skal slökkviliðsstjóri eða staðgengill hans ávallt vera á bakvakt. Þeir sem skipta því hlutverki á milli sín auk slökkviliðsstjóra eru að öllu jöfnu varðstjórar slökkviliðanna. Einnig getur slökkviliðsstjóri skipað aðra starfsmenn slökkviliðsins sem staðgengla en miða skal við að þeir hafi að minnsta kosti 5 ára reynslu í starfi auk þess að hafa sótt námskeið í stjórnun á eldstað og í skipulagi Almannavarna. Miðað er við að bakvaktarmaður fari á vettvang eða á slökkvistöð eftir aðstæðum og sé kominn í samband við vettvang og neyðarlínu gegnum fjarskipti innan 5 mínútna eftir að hann er kallaður út.

3.4.4 Menntun og þjálfun

Æfingar eru haldnar reglulega í samræmi við gildandi lög og reglugerðir. Æfingatímabilið er þó takmarkað við vetrartíman eða frá október til lok apríl. Gert er ráð fyrir að hvert slökkvilið fái 8 til 12 æfingar á ári. Slökkviliðið mun sinna menntun og símenntun starfsmanna í samræmi við kröfur Brunamálaskólans. Slökkviliðsmenn hafa sótt námskeið á vegum Brunamálaskólans svo og endurmenntunarnámskeið. Allir nýir slökkviliðsmenn liðsins fara í fjarnám hjá Brunamálaskólanum og ljúka þar grunnnámi fyrir hlutastarfandi slökkviliðsmenn.

3.5 Önnur verkefni.

Slökkvilið BDRS annast eftir atvikum önnur verkefni s.s. uppsog á vatni, aðstoð við þríf á götum og fráveitukerfum, afhending á vatni í söfnunartanka þar sem ekki er vatnsveita til staðar og fleira.

Slökkviliðin sinna slökkvistarfi á þeim flugvöllum sem eru á þeirra þjónustusvæði í samstarfi við viðeigandi aðila.

Viðvaranir, upplýsingagjöf og viðbragð

Engin föst fjarskiptamiðstöð er til fyrir slökkviliðin en aðstaða er fyrir hendi í slökkviliðsstöðvunum í Dalabyggð og Strandabyggð. Slökkviliðin notast við handstöðvar á TETRA kerfi Neyðarlínunnar fyrir samskipti við stjórnendur innan liða og við utanaðkomandi viðbragðsaðila. Slökkviliðin nota VHF

talstöðvar fyrir vettvangsvinnu t.d. reykköfun. TETRA kerfið á svæðinu hefur verið styrkt síðustu ár og er nú sæmilegt samband fyrir TETRA í umdæmi BDRS. Þó eru svæði sem eru án fjarskiptasambands og er þörf á að bæta búnað slökkviliðanna til þess að hann nýtist betur. Einnig þarf að kortleggja þá staði þar sem ekki er samband. Neyðarsvörun er í höndum Neyðarlínunnar sem hefur upplýsingar um bakvaktarmenn og einnig sér hún um að kalla út slökkviliðið með SMS skilaboðum í einkasíma slökkviliðsmanna.

3.5.1 Viðvaranir og upplýsingagjöf

Viðvaranir til almennings eru gefnar út af almannavörnum og sendar til fjölmiðla samkvæmt boðleiðum nefndarinnar ásamt hópsendingar á SMS skilaboðum til almennings. Helstu áhættur sem gætu krafist slíkra tilkynninga eru náttúruhamfarir og rýmingar vegna þeirra, stórbrunnar, farsóttir og flugslys.

3.5.2 Svar- og boðunartími

Samkvæmt upplýsingum frá Neyðarlínu er meðal svartími 3,64 sek. og greiningartími er allt að 1.5 mín. en það fer eftir eðli útkallsins. Unnið er eftir greiningarkerfi Neyðarlínunnar. Slökkviliðsstjóri ber ábyrgð á samskiptum við Neyðarlínuna og forsendum fyrir greiningu beiðna, ásamt því að uppfæra upplýsingar eftir þörfum.

3.5.3 Virkjunartími

Í slökkvistarfi er miðað við að vatn sé komið á stút innan 60 sek. frá því að slökkvibíll stöðvar við eldstað. Fyrsti dælubíll hjá slökkviliði Reykhóla og Strandabyggð er mannaður fimm mönnum, í bílnum eru fjögur reykköfunartæki sem gagnast þeim sem manna slöngu. Í Dalabyggð er fyrsti dælubíll mannaður með fjórum mönnum. Yfirmaður á eldstað stjórnar aðgerðum og er það í hans valdi hvort unnið verði eftir áætlun sem breytir þessum tíma. Allt slökkvistarf á að vera komið í gang innan fjögurra mínútna frá því að slökkviliði kemur á staðinn.

3.5.4 Viðbragðstími og aukin aðstoð

Viðbragðstími slökkviliða BDRS er misjafn milli sveitafélaga og miðast við veðurfarslegar aðstæður hverju sinni.

Miðað er við að slökkvilið sé á staðnum á bilinu 5-10 mínútum eftir að fyrsti bíll fer af stöð. Ef senda þarf liðsstyrk frá öðru slökkviliði er tíminn sem það tekur hann að berast eftirfarandi:

Tími frá stöð		Búðardals	Reykhóla	Hólmanvíkur	Stykkishólms	Borgarnes	Hvammstanga	Blönduós	Akranes	Grundarfjarðar	Gufudals
Frá	Til										
Búðardal		5	50	55	86	50	60	115	90	90	70
Reykhólum		76	5	60	160	155	160	200	190	180	65
Hólmanvík		79	40	5	125	110	120	140	130	140	60

3.6 Útkallstími

Útkallstími samanstendur af þremur þáttum þ.e. viðbragðstíma á stöð, tíma sem tekur að hefja aðgerðir á vettvangi og aksturstíma. Viðmiðið sem notast er við, er að fyrsti slökkvibíll skal vera farinn af stöð innan 5 mín. miðað við eðlilegar aðstæður, ef veður eða aðrar náttúruhamfarir hamla ekki. Eftir að komið er á vettvang er reiknað með að það taki 60 sekúndur að hefja aðgerðir í þéttbýli og þar sem aðgengi að vatni er innan eðlilegra marka. Aksturstími miðast við hámarkshraða á viðkomandi leið og er tímamælingin meðal annars sótt á Google Maps en einnig er miðað við reynslu úr útköllum og við prófanir á ferðahraða.

Samkvæmt upplýsingum frá Neyðarlínu er meðal svartími 3,64 sek. og greiningartími er allt að 1.5 mín en það fer eftir eðli útkallsins. Unnið er eftir greiningarkerfi Neyðarlínunnar. Slökkviliðsstjóri ber ábyrgð á samskiptum við Neyðarlínuna og forsendum fyrir greiningu beiðna. Eins og áður er komið fram sér Neyðarlínan um boðun á slökkviliðinu með SMS skilaboðum í Tetra stöðvar og GSM síma. Boðunin er gerð samkvæmt fyrir mælum slökkviliðsstjóra.

Varðandi slökkviliðið sér slökkviliðsstjóri um að uppfæra boðleiðir slökkviliðsmanna. Uppfærslur eru alltaf gerðar þegar breytingar verða á mannskap. Hjá BDRS er ekki gerður greinamunur á boðun slökkviliðs vegna almannavarnar ástands.

3.7 Útkallssvæði

Útkallssvæði slökkviliðs er skipt upp í fjóra flokka eftir viðbragðstíma.

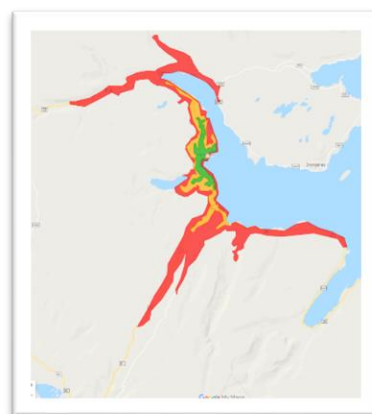
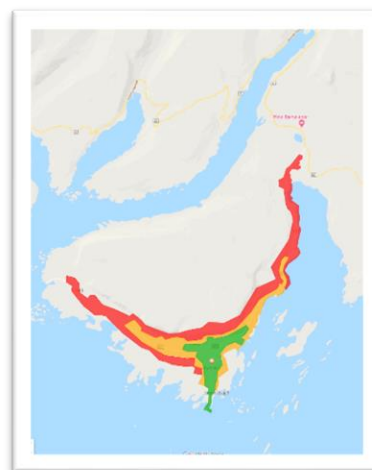
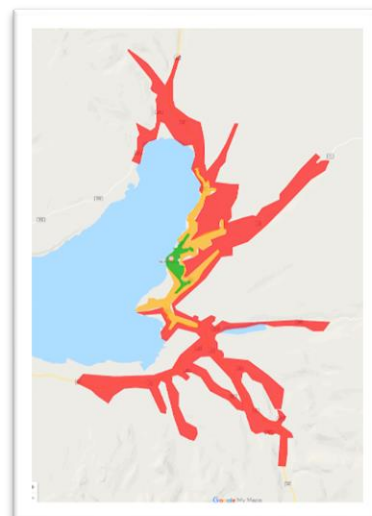
Útkallssvæði 1: Svæði þar sem minnst ein útkallseining, fyrir slökkvistarf innanhúss, er komin á vettvang og vinna hafin innan 10 mín. frá útkalli.

Útkallssvæði 2: Svæði þar sem minnst ein útkallseining, fyrir slökkvistarf innanhúss, er komin á vettvang og vinna hafin innan 15 mín. frá útkalli.

Útkallssvæði 3: Svæði þar sem minnst ein útkallseining, fyrir slökkvistarf innanhúss, er komin á vettvang og vinna hafin innan 20 mín. frá útkalli.

Útkallssvæði 4: Svæði þar sem minnst ein útkallseining, fyrir slökkvistarf innanhúss, er komin á vettvang eftir meira en 20 mín. frá útkalli.

Mannvirki sem eru á útkallssvæði 3 og 4 kunna að þurfa auknar brunavarnir, einkabrunavarnir og eldvarnaeftirlit vegna útkallstímans.



Heppilegt er að staðir utan 20 mínútna viðbragðstíma séu heimsóttir árlega og skoðaðir af eldvarnareftirliti gagnvart reykskynjum, slökkvitækjum, rýmingarleiðum og íbúar þessara staða gerðir meðvitaðir um viðbragðstíma slökkviliðsins. Þó er slíkt háð friðhelgi einkalífs. Nauðsyn getur reynst að gera auknar kröfur um brunavarnir vegna bygginga sem eru utan 20 mínútna útkallstíma. Samkvæmt reglugerð nr. 747/2018 er slökkviliðum gert að semja sín á milli um viðbragð vegna útkalla óháð sveitarfélagamörkum. Þetta þýðir að það slökkvilið sem á um skemmstan veg að fara skal sinna útkallinu. Þetta ákvæði mun breyta töluvert miklu í starfsemi BDRS og hafa samningar þess efnis verið gerðir við nágrannaslökkvilið.

Í Reykhólahreppi eru fjórar lokaðar kerrur með lágmarks búnaði til vatnsöflunar og slökkvistarfa. eru þær staðsettar í Gufudal, Króksfjarðarnesi og í Flatey, þar sem ljóst að viðbragðstími slökkviliðs fer yfir 30 mínútur á þessum stöðum. Þörf er á að auka slíkan búnað á svæðinu.

3.8 Annað

3.8.1 Almannavarnir

Slökkvilið BDRS eiga sér hlutverk í viðbragðsáætlun Almannavarna á sínu svæði ásamt næsta nágrenni. Almannavarnanefndir (A.n.) á svæðinu eru A.n. Borgarfjarðar og Dala, A.n. Reykhólahrepps og A.n. Strandabyggðar. Þær viðbragðsáætlanir sem slökkvilið BDRS koma að eru: Flugslysaáætlun fyrir Gjögurflugvöll og Viðbragðsáætlun vegna hópslysa í umdæmi lögreglunnar á Vesturlandi.



3.8.2 Björgunar- og slysavarnasveitir

Slysavarnafélagið Landsbjörg

Samstarf er á milli slökkviliða BDRS og björgunarsveita byggðarlaganna. Sjálfbóðaliðar björgunarsveitanna veita aðstoð við vatnsöflun, umferðastjórnun, á slysavettvangi og flutningi búnaðar og mannskaps. Í Dalabyggð er Björgunarsveitin Ósk og Slysavarnadeild Dalasýslu. Í Reykhólahreppi er Björgunarsveitin Heimamenn. Í Strandabyggð er Björgunarsveitin Dagrenning.

3.8.3 Lögregla og Sýslumenn

Á starfssvæði BDRS eru tvö lögreglu- og sýslumannsumdæmi, Vesturland og Vestfirðir. Dalabyggð er í umdæmi Vesturlands og er lögreglan á Vesturlandi með aðsetur í Búðardal. Lögreglan á Vestfjörðum sér um löggæslu í Reykhólahreppi og í Strandabyggð og er með starfsstöð á Hólmavík.

3.8.4 Heilbrigðisstofnun

Heilbrigðisstofnun Vesturlands (HVE) sinnir heilbrigðisþjónustu á starfssvæði BDRS.

Heilsugæslustöðvar eru staðsettar í Búðardal, Reykhólum og Hólmavík. HVE sinnir sjúkraflutningum á svæðinu. Næsta sjúkrahús með sólarhrings þjónustu er á Akranesi.

3.8.5 Aðrar stofnanir

Heilbrigðiseftirlit Vesturlands (HEV) sinnir eftirliti í Dalabyggð og er með aðsetur í Melahverfi í Hvalfjarðarsveit. Heilbrigðiseftirlit Vestfjarða (HEVF) sér um eftirlit í Reykhólahreppi og Strandabyggð og er með aðsetur í Bolungarvík.

Starfsstöð Vinnueftirlitsins á Ísafirði sinnir eftirliti á Reykhólum og Strandabyggð en starfsstöðin á Akranesi sér um Dalabyggð.

Einn byggingafulltrúi starfar fyrir öll sveitafélögin og er hann með aðsetur á Hólmavík. Einnig er einn skipulagsfulltrúi en hann er staðsettur í Búðardal.

4 Húsnæði og tækjabúnaður.

Húsnæði og tækjabúnaður slökkviliða BDRS er í eigu og ábyrgð þess sveitafélags sem hver eining er í. Þó skal litið svo á að slökkvilið BDRS séu ein heild.

Afskriftarreglur og fjármagnsstefna er í samræmi við reglur og samþykktir hvers sveitarfélags. Búnaður er afskrifaður í samræmi við reglur og leiðbeiningar framleiðanda.

4.1 Húsnæði

4.1.1 Skrifstofa slökkviliðsstjóra

Sveitafélagið Dalabyggð sér slökkviliðsstjóra Brunavarna Dala, Reykhóla og Stranda fyrir skrifstofuaðstöðu, vinnu og hlífðarfatnaði ásamt þeim búnaði og farartæki sem hann þarf. Skrifstofa slökkviliðsstjóra er í Dalabyggð í Stjórnsýsluhúsinu Miðbraut 11, 370 Búðardal.

4.1.2 Slökkviliðsstöðvar

Dalabyggð

Slökkvilið Dalabyggðar er staðsett við Miðbraut 9 í Búðardal. Slökkviliðsstöðin er 173 m² bárujárnsklætt hús, steinsteypt og úr timbri, byggt 1949. Byggingin skiptist í tvö brunahólf með steiptum vegg á milli hólfa. Í austur hluta hússins, (bílasal) sem er 94,5 m², er pláss er fyrir tvo slökkviliðsbíla. Aðstaða fyrir loftdælu fyrir reykköfunarkúta er einnig í salnum. Í vestari hluta hússins, sem er 78,5 m², er pláss fyrir einn bíl á gólfi. Þar er einnig lítil búningsaðstaða, skrifstofuaðstaða og salerni. Setustofa fyrir starfsmenn er á annarri hæð. Húsnæðið dugur fyrir þann búnað og bifreiðar sem fylgir slökkviliðinu en aðstaða fyrir mannskap er frekar lítil. Húsnæðið býður ekki upp á að núverandi bifreiðum sé skipt út fyrir lengri bifreiðar.



Húsnæðið uppfyllir ekki lánmarksviðmið Mannvirkjastofnunar um plássþörf slökkviliðsstöðvar (Leiðbeiningar BST 2.01). Komið er að meiriháttar viðhaldi á húsinu. Þörf er á viðhaldi á gluggum og gönguhurðum hússins. Skipt var um keyrsluhurðar á bílasal árið 2020. Einnig var komið fyrir loftræsingum í bílasal árið 2020. Engin vinnuaðstaða er til staðar í húsinu til viðhalds tækja og búnaðar. Kranar með heitu og köldu vatni eru í bílasal en enginn vaskur eða borðaðstaða til þrifa á búnaði. Á salerni er ekkert heitt vatn. Aðstaða fyrir hleðslu á loftkútum er fyrir aftan tankbíl. Í minni bílasal er búningsaðstaða fyrir slökkviliðsmenn. Um er að ræða króka á vegg fyrir úlpur og hjálma en stígvél og buxur liggja á gólfinu. Til stendur að bæta þessa aðstöðu með lokuðum eða hálflokuðum skápum sem ver fatnað og hjálma fyrir sólarljósi.

Reykhólahreppur

Slökkvilið Reykhólahrepps er staðsett að Suðurbraut 5, Reykhólum. Björgunarsveitin Heimamenn eru í sama húsnæði. Húsið er stálgrindarhús, 297,4 m² að stærð, byggt árið 1991. Hluti slökkviliðsins er 186,4 m² og er pláss fyrir tvo slökkviliðsbíla. Lítil búningsaðstaða er fyrir liðið ásamt salerni. Aðstaða til vinnu starfsmanna er frekar lítil.



Strandabyggð

Slökkvilið Strandabyggðar er staðsett við Skeiði 2, Hólmavík. Húsnæðið er 117,2 m² límtrésbygging byggt árið 1998. Aðstaða er fyrir tvær bifreiðar og búnað. Einnig er aðstaða fyrir stjórnstöð, salerni og hlífðarfatnað slökkviliðsmanna. Lögreglustöð staðarins er sambyggð slökkvistöð. Aðstaða til vinnu starfsmanna er sæmileg á stöðinni þó þröng sé.



4.2 Búnaður

4.2.1 Greining á búnaðarþörf

Greining á búnaðarþörf er unnin samhliða vinnu við áhættumat slökkviliðsins. Lágmarksbúnaður slökkviliðsins miðast við leiðbeiningar Húsnæðis- og mannvirkjastofnunnar um lágmarksbúnað, afskriftir og úreldingu búnaðar (6.065).

Mannvirkjastofnun er árlega sendur listi yfir allan búnað slökkviliðsins. Þá er hluti búnaðarins eftirlitsskyldur t.d. reykköfunartæki, loftpressa til hleðslu á loftkútum fyrir reykköfunartæki, björgunarklippur o.fl. Skoðunarskýrslur eru í geymslu slökkviliðsstjóra. Þá er einnig haldin skrá yfir endingu og líftíma hlífðarfatnaðar (slökkvigalla og hjálma) og hann endurnýjaður þegar þess þarf þannig að sá búnaður uppfylli kröfur reglugerða.

4.2.2 Búnaður

Slökkvilið BDRS þarf að eiga ýmsan búnað til að geta sinnt skyldum sínum gagnvart lögum og reglugerðum, ásamt fleiri verkefnum sem ákveðið hefur verið að BDRS sinni. Hér verður talinn upp helsti búnaður samkvæmt leiðbeiningum MSV nr. 6.065 um lágmarksbúnað, afskriftir og úreldingu búnaðar. Afskriftareglur og fjármögnunarstefna er í samræmi við almennar reglur og samþykktir. Laus búnaður er afskrifaður í samræmi við reglur og leiðbeiningar framleiðanda.

4.2.3 Bifreiðar

Bifreiðar sem BDRS hefur til umráða eru sjö samtals og er meðalaldur þeirra tuttugu og fimm ár. Ein bifreið er gott sem ný, eða eins árs, ein er þrettán ára og fimm eru tuttugu ára og eldri, þar af tvær eldri en þrjátíu og fimm ára.

Til stendur að endurnýja bíla á Reykhólum og í Dalabyggð. Þörf er á nýjum dælu- og tækjabíl á Reykhólum og skipta þarf út eldri bílum í Dalabyggð og fá nýja dælu- og tankbifreið.

Slökkviliðsstjóri hefur aðsetur í Dalabyggð. Skrifstofa Dalabyggðar hefur Toyota Rav4 til leigu sem þjónustubíl og er ætlaður starfsfólki skrifstofu og annara stofnanna þegar þörf er á að fara lengri vegalengdir vegna vinnu. Slökkviliðsstjóri hefur einnig afnot af þessum bíl ef hann er til staðar, annars notar hann einkabíl. Hvorki leigubifreið Dalabyggðar né einkabíll slökkviliðsstjóra má keyra í forgangsakstri.

Slökkvilið Dalabyggðar er með þrjár bifreiðar.



36-110 Ford F450, 4X4, árgerð 2007, ekinn 9.250 km. Kom til Slökkviliðs Dalabyggðar haustið 2007. Hann er útbúinn með „One-seven 2400E“ froðukerfi. Í bílnum er 1.000 lítra vatnstankur ásamt 60 l A froðutanki og 40 l B froðutanki. Í bílnum er Darley 1 ½“ Ag dæla, 600 l við 6 bar og 3 metra soghæð. Kerfið skilar af sér 2.400 l/mín. af froðu. Slökkvimáttur bílsins er um 7.000 lítrar af blautfroðu (fyrir eld í föstu efni) eða 21.000 lítrar af þurrfroðu (sem hita og eldvörn). Bíllinn er útbúinn sem fyrsti bíll fyrir bruna, björgun fastklemmdra úr bílflökum og minniháttar olíu eða efnaleka. Fjórir menn eru í áhöfn, bíl- og dælustjóri, stjórnandi og tveir reykkaftarar. Bíllinn er í góðu ástandi.

36-120 MAN 19.293, 4X4 árgerð 1989, ekinn 422.350 km. Tankbifreið með 7.200 lítra tanki og 4.200 l/mín. dælu. Bifreiðin er einnig útbúinn með lausa dælu og stiga. Tveir menn eru í áhöfn. Bíllinn er í sæmilegu ástandi.

36-130 Iveco Magrus Deutz, 4X4, árgerð 1982 (38 ára), ekinn 57.320 km. Tekinn í notkun í Dalabyggð sunnudaginn 24. ágúst 1997 (23 ár). Bíllinn er með 5.500 lítra vatnstanki og 500 lítra froðutanki (ekki í notkun). Dælugeta bílsins er 2.800 l/mín. við 8 bar þrýsting og 250 l/mín. við 40 bar þrýsting. Fastur vatnsstútur (monitor) er á toppi bílsins og er hægt að stjórna honum fjarstýrt úr stýrishúsi og með fjarstýringu niðri eða handvirkt uppi á þaki. Bíllinn er einnig útbúinn með 3,3 kW ljósavél, 16 A 230 V 1~. Bíllinn er tæknilega fullkominn miðað við aldur en þarfnast smá viðhalds. Þrír menn eru í áhöfn.

Slökkvilið Reykhóla hefur tvær bifreiðar.

36-210 Iveco Magrus Deutz, F 232 D 17FA, 4X4, árgerð 1978 (42 ára), **ekinnkm**, skráður í notkun árið 2000 (20 ára). Þetta er dælu- og tækjabíll, fluttur inn frá Þýskalandi. Bíllinn er með 2.000 lítra tanki og 100 lítra froðutanki. Bíllinn er með dælugetu upp á 800 l/mín. 8 bar. Í bílnum er innbyggð ljósavél sem notast við aflgjafa bílsins en hún **er ... kW**. Einnig er í bílnum laus Hale HP200 dæla með dælugetu 600 l/mín. Bíllinn er sæmilegu ástandi en er hægfara sem skýrir lengri viðbragðstíma.

36-220 MAN 19.343, 4X4, árgerð 1998, tankbíll með 9.000 lítra tanki og dælugetu upp að 900 l/mín. Bíllinn er í sæmilegu ástandi.

Auk bílanna þá eru lokaðar kerrur með slökkvibúnaði (dælu, slöngum og stútum) til staðar á þremur stöðum, Flatey, Gufudal og Króksfjarðarnesi.

Slökkvilið Strandabyggðar er með tvær bifreiðar.

36-310 MAN – TGM 340, 4X4, árgærd 2019. Dælu og tankbifreið með 5.000 lítra vatnstanki, 3.000 l/mín. dælu. Bíllinn er nýr og í góðu ástandi. Þó er þörf á að bæta úr nokkrum framleiðslugöllum.



36-320 Ford Econoline, 4X4, árgærd 1992. Tækjabifreið með björgunarbúnaði fyrir fastklemmda. Einnig er bíllinn með lausa dælu og búnað fyrir vatnsöflun ásamt uppsogsefnum fyrir minniháttar olíu og efnaleka. Í bílnum eru tvö reykköfunartæki. Í áhöfn eru fjórir menn, bílstjóri, stjórnandi og tveir reykkafarar. Bifreiðin er í góðu ástandi.

Að auki er í Strandabyggð eldri slökkvibíll sem búið er að taka úr notkun og til stendur að selja. Það er Iveco, árgærd 1979, dælu- og tækjabíll með 5000 lítra tanki og 500 lítra froðutanki. Hann er með monitor á þaki og dælan afkastar 3600 l/mín. miðað við þriggja metra soghæð.

Heildar dælugeta slökkviliðsbíla

- Dalabyggð 7.000 lítrar á mínútu ásamt 2.400 lítrum á mínútu af froðu.
- Reykhólar 1.700 lítrar á mínútu
- Strandabyggð 3.000 lítrar á mínútu

Flutningsgeta á vatni

- Dalabyggð 13.700 lítrar
- Reykhólar 11.000 lítrar
- Strandabyggð 5.000 lítrar

Kerrur með búnað til vatnsöflunar eru staðsettar á þremur stöðum á vegum slökkviliðs Reykhólahrepps. Þær eru í Flatey, Gufudal og Króksfjarðarnesi. Í þeim eru dælur, slöngur og stútar.



4.2.4 Hlífðarfátnaður

Allir slökkviliðsmenn hjá BDRS hafa til umráða eldvarnagalla, hjálm, reykköfunarhettu, stígvél og hanska. Endurnýjun hlífðarfátnaðar hefur verið mismikil á milli slökkviliða síðustu ár. Gert er ráð fyrir kaupum á einu til tveimur settum af hlífðarfátnaði á ári hjá Dalabyggð og Reykhólum. Með því er tryggt að farið sé eftir leiðbeiningum Húsnæðis- og mannvirkjastofnunar og framleiðanda um endurnýjun búnaðar. Hjá Strandabyggð hefur ekki verið endurnýjaður eldvarnagalli frá 2009 og ekki stendur til að fjárfesta í nýjum göllum eða öðrum búnaði árið 2021.

4.2.5 Fjarskiptabúnaður

Slökkvilið BDRS notast við Tetra-kerfi Neyðarlínunnar í samskiptum við dagleg störf og í útköllum. Undantekningin á því er við reykköfun, en þar er notast við VHF talstöðvar. Einnig er notast við GSM farsíma til boðunar í útköll. Almennir slökkviliðsmenn fá boð með SMS en slökkviliðsstjóri og varðstjórar fá einnig MMS boð með hlekk á síðu máls, þar sem frekari upplýsingar birtast og skráning í skýrslu er möguleg.

Tetra

Tetra-kerfi Neyðarlínunnar er megin samskiptatæki viðbragðsaðila á svæðinu. Þó eru mörg svæði án fjarskiptasambands. Samanlagt eru 10 Tetra handstöðvar í þjónustu BDRS. Slökkviliðsstjóri og varðstjórar hafa allir Tetra handstöð. Þar að auki er Slökkvilið Dalabyggðar með fjórar stöðvar. Tvær stöðvar í fyrsta bíl, fyrir bíl-/dælustjóra og stjórnanda reykkafara. Slökkvilið Reykhóla er einungis með eina stöð fyrir varðstjóra. Æskilegt er að a.m.k. allir stjórnendur séu með stöð. Slökkvilið Strandabyggðar er með fjórar stöðvar. Varðstjóri er með eina stöð, bílstjórar eina hvor (tvær) og stjórnandi reykkafara eina.

- Dalabyggð 4
- Reykhólar 1
- Strandabyggð 4

VHF talstöðvar

Slökkvilið BDRS notast við VHF handstöðvar við vinnu á vettvangi, sérstaklega við reykköfun. Til eru fimmtán VHF stöðvar hjá slökkviliðum BDRS.

- Dalabyggð 5
- Reykhólar 5
- Strandabyggð 4

4.2.6 Reykköfun

Reykköfunartæki með loftkútum eru 18 samtals ásamt 12 auka loftkútum. Að auki eru þrjú 80 lítra kútar með 300 bara. loftþrýstingi á svæðinu, tveir í Dalabyggð og einn á Reykhólum. Loftdælur til hleðslu loftkúta, og afkasta 140 l/mín. hvor, eru staðsettar í slökkviliðsstöðvum Dalabyggðar og Strandabyggðar.

Reglulegt eftirlit er haft með reykköfunarbúnaði samkvæmt leiðbeiningum. Einnig er búnaði skipt út eftir þörfum.

Slökkvilið	Reykköfunartæki +kútur	Auka kútar	Loftdæla	Loftbanki 80L/300 bar
Dalabyggð	8	11	1	2
Reykhólar	4	2	0	1
Strandabyggð	6	3	1	0

4.2.7 Búnaður vegna hættulegra efna

Búnaður til upphreinsunar á olíu er í bifreiðum slökkviliðsins. Kerra með lágmarks búnaði vegna mengunaróhappa er til staðar hjá Slökkviliði Strandabyggðar. Sá búnaður er frá árinu 2007. Hlíðarabúnaður í kerrunni er orðin of gamall og þarf að endurnýja.

4.2.8 Björgunartæki

Slökkvilið BDRS hafa yfir að ráða tæki til björgunar á fastklemmdu fólki úr bílflökum og byggingum og er þeim búnaði viðhaldið samkvæmt leiðbeiningum HMS og framleiðanda.

4.2.9 Annar búnaður

Yfirlit yfir búnað slökkviliðsins er vistað hjá BDRS. Listinn er uppfærður að lágmarki einu sinni á ári og afriti af honum skilað til HMS árlega ásamt fleiri upplýsingum er varða rekstur slökkviliðsins. Laus búnaður er endurnýjaður eftir kröfum framleiðanda eða eftir þörfum vegna slits eða skemmda.

Meðal annars búnaðar slökkviliðs BDRS eru stútar, froðubúnaður, handslökkvitæki, hitamyndavélar, sagir og stigar.

4.2.10 Æfingasvæði

Ekkert ákveðið æfingasvæði er til hjá BDRS heldur er notast við þau svæði, húsnæði og aðstöðu sem í boði eru hverju sinni og henta best.

5 Slökkvivatn

5.1 Vatnsveita, Brunahanar og Vatnsból

5.1.1 Dalabyggð

Í Búðardal eru 9 brunahanar með vatnsþrýsting upp á 3-4 bör. og 300 – 2.300 ltr./mín. Búðardalur fær vatn frá lindasvæði á Norðurhólum á Svínadal í um 25 km fjarlægð frá Búðardal.

Viðhald og endurnýjun brunahana er á vegum vatnsveitu Dalabyggðar. Til stendur að endurnýja og fjölga brunahönum í sveitafélaginu.

Í dreifbýli er brunahani á lögninni frá Svínadal við þjóðveginn 220 m norður frá afleggjaranum að Sælingsdal. Einnig eru tveir brunahanar í Saurbæ, við Tjarnalund og við Lindarholt þar sem áður var Fóðuriðjan Ólafsdal ehf.

5.1.2 Reykhólahreppur

Á Reykhólum eru 7 brunahanar á einni lögn með vatnsþrýsting um 3-5 bör. Lögnin byrjar í 140 mm. og endar í 90 mm. Á Reykhólum er hægt að komast í sundlaugina sem hjálpar til við vatnsöflun.

Viðhald brunahana eru á vegum Reykhólahrepps. Nánari upplýsingar er að finna á skrifstofu Reykhólahrepps.

Í Flatey er vatnsveita í eigu og þjónustu Flateyjarveitna. Neysluvatn Flateyjar er í 50.000 lítra neyslugeymi við Tröllaenda og liggur 50 mm. lögn frá honum austur eftir eyjunni og inn í þorpið. Á lögninni eru sjö brunahanar eða tengi með jarðloka þar sem tengja má brunaslöngu við. Í dæluskúr við enda lagnarinnar er hægt að loka fyrir úrtak fyrir neysluvatnið og auka þrýsting fyrir brunahana. Mögulegt er að koma dælu niður að sjó á nokkrum stöðum en getur þó verið vandkvæðum bundið vegna mikils munar á flóði og fjöru. Gamall vatnsbrunnur er í mýrinni austan megin við þorpið ásamt honum eru fjórar nýlegar þær sem safna vatni úr mýrinni.

5.1.3 Strandabyggð

Á Hólmavík eru 11 brunahanar víðsvegar um bæinn með vatnsþrýsting um 3-4 bör. Flestar byggingar innan bæjarmarkanna eru innan við 200 m. frá brunahana. Einnig er auðvelt að komast í sjó eða önnur vatnsból ef á þarf að halda.

Viðhald brunahana eru á vegum Vatnsveitu Hólmavíkur. Nánari upplýsingar er að finna hjá Vatnsveitu Hólmavíkur.

5.1.4 Vatnsból í dreifbýli

Vatnsból í dreifbýli eru misjöfn allt frá því að vera ekkert vatn í námunda við bæi yfir í það að vera brunahani nánast við bæjardyrnar. Einnig geta aðstæður verið misjafnar við vatnstökustað eftir tíma dags, árstíðum og veðri. Að öðru leyti treysta slökkviliðin á flutning á vatni með tankbíl þegar á þarf að halda. Tveir tankbílur eru á þjónustusvæði BDRS. Slökkvilið Reykhóla er með 9.000 lítra tankbíl og Slökkvilið Dalabyggðar er með 7.500 lítra tankbíl. Að auki eru bændur víða með haugsugur sem

nýtast við slökkvistarf. Heildstæður listi yfir vatnstökustaði og utanaðkomandi tæki er ekki til staðar en til stendur að bæta úr því á gildistíma áætlunarinnar.

6 Sérstakar bruna- eða mengunaráhættur

Í lögum um brunavarnir nr. 75/2000, 12. gr., e. lið, segir að hlutverk eldvarnaeftirlits sveitarfélaga sé m.a. að:

“halda skrá yfir öll mannvirki og aðra staði þar sem eldsvoði getur valdið sérstakri hættu á manntjóni eða umtalsverðu tjóni á umhverfi eða öðrum verðmætum.”

Mat á sérstakri bruna- og mengunaráhættu byggir aðallega á þremur þáttum:

1. Fólk þ.e. fjöldi og ástand
2. Umhverfi þ.e. líkur á mengunaráhættu
3. Eignir þ.e. þar sem eignir eru miklar

Jafnframt er tekið tillit til hverjar eru hugsanlegar afleiðingar, aðkoma, brunaálag, byggingarefni, vatnsöflun, fjarlægðir, mannaflí og ástand mannvirkis Meðfylgjandi listi er yfir staði og mannvirki sem falla undir sérstakt bruna- og mengunarmat:

Dalabyggð

- MS mjólkurvinnsla
- Heilsugæslustöðin Búðardal
- Auðarskóli, grunnskóli og leikskóli, Dalabyggð
- Hjúkrunarheimilið Fellsenda
- Dvalarheimilið Silfurtún
- Skólabygging og íþróttahús, Laugum
- Verslunarhús, Vesturbraut 10
- Bifreiðþjónustan KM, Vesturbraut 20
- Vegagerðin, Vesturbraut 16
- Ægisbraut 2, fiskvinnsla

Reykhólar

- Reykhólaskóli
- Dvalarheimilið Barmahlíð
- Íþróttahúsið Reykhólum
- Þörungaverksmiðjan
- Hótel Bjarkalundur
- Gistiheimilið Álftaland
- Hlunnindasýning - bátasafn
- Saltverksmiðjan
- Króksfjarðanes (gamalt sláturhús)
- Húsin í Flatey
- Hótel Flatey
- Ljósavél Orkuveitu Flateyjar

Strandabyggð

- Rækjuvinnslan Hólmadrangur
- Heilbrigðisstofnun Hólmavíkur
- Grunnskóli Hólmavíkur
- Íþróttamiðstöð Strandabyggðar
- Félagsheimili Hólmavíkur
- Sauðfjársetur á Ströndum
- Verslunarhús, Höfðatúni 4
- Iðnaðarhús, Hafnarbraut 14
- Grunnskólinn Broddanesi (gistiheimili)
- Stjórnsýsluhús Strandabyggðar
- Vegagerðin
- Orkubú Vestfjarða
- Sorpsamlag Strandasýslu

Sérstakar mengunarhættur

Staður	Hætta	Sveitafélag
MS Búðardal	Hættuleg efni: Sýra, basar og eldfim efni.	Dalabyggð
Verslunarhúsnæði með kælivöru	Kælimiðlar, gas í kælikápum og kistum.	Alls staðar
Olís. Dísel sjálfsafgreiðsla	Dísel olútankur ofanjarðar, 9.999 lítrar.	Dalabyggð
RARIK varaafstöð Búðardal	Eldfimur vökvi	Dalabyggð
Orkubú Vestfjarða, varaafstöð	Eldfimur vökvi	Reykhólar
Orkubú Vestfjarða, varaafstöð	Eldfimur vökvi	Strandabyggð
Frystihús, Ægisbraut, Búðardal	Ammoníak	Dalabyggð
Hólmadrangur, rækjuvinnsla	Hættuleg efni: Sýra, basar og eldfim efni.	Strandabyggð
Pörungavinnslan	Eldfimur vökvi	Reykhólar
Vegakerfið, flutningabílar	Hættuleg efni	Þjóðvegir
Dælustöð vatnsveitu Hólmavíkur	Mengun í neysluvatn	Strandabyggð
Olútankar Flatey	10.000 l á athafnasvæði við Tröllanda, olútankar við íbúðarhús	Flatey, Reykhólar

6.1 Staðsetning vatnsverndarsvæða og annarra viðkvæmra svæða

Staðsetning vatnsverndarsvæða er sýnd í aðalskipulagi sveitafélaganna.

Í Dalabyggð er um tugur samveitna og eru brunnsvæði helstu vatnsveitna auðkennd á skipulagsupprætti. Annars staðar eru einkaveitur.

Vatnsverndarsvæði í Dalabyggð eru almennt í hlíðum fjalla fyrir ofan bæi en aðalvatnsból Dalabyggðar er á Norðurhólum á Svínadal.

Brunnsvæði fyrir vatnsból Reykhóla eru tvö. Þau eru staðsett 1,6 km austan við Miðhúsaá í gili við fót Barmahlíðar. Annað í um 70 m. hæð með einum safnbrunni en hitt er í 57 m. yfir sjávarmáli með vatnsmiðlun í tveimur tönkum. Brunnsvæðið er því sjálft lindarsvæðið ofan við gilið og austar afmarkast það af því svæði sem er innan girðingar.

Brunnsvæði fyrir Króksfjarðarnes er staðsett um 1 km. austan við kaupfélagshúsið í Króksfjarðarnesi. Austan við svonefndan Hyrnumel í rúmlega 70 m. yfir sjávarmáli og rétt ofan við veginn eru virkjaðar lindir sem koma undan jaðarhalla. Brunnsvæðið er því sjálft lindarsvæðið og afmarkast af því svæði sem er innan girðingar.

Brunnsvæði vatnsveitu Hólmavíkur er í landi jarðarinnar Óss, rétt norðan bæjarins.

Á starfssvæði BDRS eru nokkrar smávirkjanir ásamt þverárvirkjun í Steingrímsfirði. Innan þjónustusvæðis BDRS er fyrirhugað að reisa vindorkugarða í Garpsdal í Reykhólahreppi og í landi Sólheima og Hróðnýjarstaða í Dalabyggð. Slökkviliðin eru ekki útbúin til slökkvistarfa eða björgunar úr vindmyllum. Huga þarf að hugsanlegum gróðurbruna á vindmyllusvæði kvikni í vindmyllu.

Tvær aðveitustöðvar (spennuvirki) eru á þjónustusvæði BDRS. Eitt er að Glerárskógum í Dalabyggð og hitt er í Geiradal í Reykhólahreppi.

Varaafsstöðvar eru í Búðardal, Reykhólum og Hólmavík.

6.1.1 Búnaður annara

Annar búnaður til slökkvi- og björgunarstarfa.

Samningur er til á milli Slökkviliðs Dalabyggðar og Björgunarsveitarinnar Ósk um afnot af bifreiðum sveitarinnar til búnaðar og fólksflutninga.

Mögulegt er að nálgast tankbíla og vagna hjá fyrirtækjum og verktökum í Dalabyggð.

Í dreifbýli má finna haugsugur á mörgum sveitabæjum sem nýtast til vatnsöflunar. Slökkviliðsstjóri er ekki með skrá yfir slíkan búnað á svæðinu. Nauðsynlegt er að gera slíka skrá og tengja þær upplýsingar við búnaðarlista fyrir Neyðarlínu.

6.1.2 Hafnir og mörk þeirra

Samkvæmt hafnalögum nr. 61/2003 er höfn skilgreind sem svæði á landi og sjó með mannvirkjum og tækjum til móttöku skipa, losunar og lestunar þeirra, geymslu vöru, móttöku og afgreiðslu þessarar vöru til áframhaldandi sjó- eða landflutninga og til móttöku og brottfarar farþega. Við Hnúksnes er smábátaáðstaða. Áðstaðan er mikilvæg vegna siglinga við Hvammsfjörð og Breiðafjörð.

Dalabyggð

Smábátahöfn er í Búðardal og tvö hafnarsvæði eru í dreifbýli Dalabyggðar. Við Skarðsstöð er smábátaáðstaða sem hefur einkum verið nýtt vegna grásleppuveiða síðari ár, en einnig vegna siglinga með ferðamenn.

Reykhólar

Fimm hafnir eru í sveitarfélaginu.

Á Reykhólum er útflutningshöfn og kemur 1.200 tonna skip um fimm sinnum á ári ásamt því að Karlsey, skip Þörungaverksmiðjunnar, kemur flesta virka daga að höfninni með þang og þara. Einnig er nokkur umferð minni báta um höfnina.

Á Stað er lítill bryggja sem aðeins notuð fyrir heimamenn og litla báta sem koma úr eyjunum.

Í Flatey er ferjuhöfn. Ferjan Baldur kemur þar við einu- til tvisvar sinnum á dag. Einnig er nokkuð um minni báta og skip. Nokkur Grásleppu útgerð er frá höfninni.

Á Króksfjarðarnesi er lítil ferjubryggja.

Í eyjunum Hvallátur og Skáleyjum eru smábátabryggjur.

Slökkvilið Reykhólahrepps mun sjá um slökkvistarf, brunavarnir og mengunarslys á hafnarsvæðum í samráði við hafnaryfirvöld í Reykhólahreppi. Verði meiriháttar mengunarslys verður að fá utanaðkomandi búnað og aðstoð.

Strandabyggð

Hafnarmannvirki er á Hólmavík og er þar m.a. löndun á fiski. Strandabyggð rekur höfnina á Hólmavík.

Fyrir utan höfnina í Hólmavík þá er aflögð ferjuhöfn við Arngerðareyri á Langadalströnd við Ísafjörð, rétt við Þjóðveg 61.

Slökkvilið Hólmavíkur mun sjá um slökkvistarf, brunavarnir og mengunarslys á hafnarsvæðum í samráði við hafnaryfirvöld á Hólmavík. Verði meiriháttar mengunarslys verður að fá utanaðkomandi búnað og aðstoð. Búnaður vegna meiriháttar mengunarslys er ekki til á Hólmavík í dag.

Flugvellir

Þrír flugvellir eru í umdæmi BDRS. Í Dalabyggð er flugvöllur við Kambsnes. Á Reykhólum er flugvöllur í útjaðri þorpsins, við Reykhólasveitaveg og Karlseyjarveg. Í Strandabyggð liggur flugvöllurinn við Þjóðveg 61 vestan við Hólmavík. Gjögur flugvöllur er í Árneshreppi og er gert er ráð fyrir því að slökkvilið Strandabyggðar bregðist við ef slys eða eldsvoði verði á því svæði.

7 Samkomulag og samningar

BDRS á í samstarfi við ýmsa aðila sem tengjast starfsemi BDRS og slökkviliðanna. Helstu samstarfsaðilar eru:

- Sveitafélagið Dalabyggð vegna aðstöðu fyrir slökkviliðsstjóra og fjármál BDRS.
- Fjármálasvið sveitafélaganna vegna fjármála slökkviliðanna.
- Húsnæðis- og mannvirkjastofnun vegna brunamála, eldvarnaeftirlits og Brunamálaskólans.
- Byggingafulltrúi sveitafélaganna vegna forvarna og byggingamála.
- Almannavarnanefnd Reykhólahrepps, Almannavarnanefnd Strandabyggðar og Almannavarnanefnd Borgarfjarðar og Dala vegna hlutverks BDRS og slökkviliðanna í almannavarnakerfinu
- Heilbrigðiseftirlit Vesturlands og Vestfjarða vegna mengunarmála.
- Neyðarlínan vegna neyðarsvörunar og boðunar.
- Vegagerðin vegna mengunarmála og vetrarfærðar.
- Björgunarsveitirnar í sveitafélögunum vegna vatnsöflunar og verndunar og gæslu.
- Samningur er á milli Slökkviliðs Dalabyggðar og Björgunarsveitarinnar Óskar um notkun á bifreið til að flytja mannskap í útköll.

Samstarfsamningar eru á milli slökkviliðanna og nágrennslokkviliða.

8 Framkvæmdaáætlun

8.1 Framkvæmdaáætlun 2021-2026

Búnaði, húsnæði og bifreiðum er lýst í kafla 5. Allar áætlunir um endurnýjun og fjárfestingu í búnaði slökkviliðsins eru háðar samþykktri fjárhagsáætlun hvers árs. Á fjárhagsáætlun hvers árs er rekstrarframlag til endurnýjunar og viðhalds á þeim búnaði sem þar er talinn upp. Stærri fjárfestingar næstu fimm ára eru taldar upp hér en auk þess er á fjárhagsáætlun hvers árs fjármagn til að viðhalda og endurnýja minni búnað.

8.1.1 Húsnæði

Dalabyggð

Bæta aðstöðu starfsmanna fyrir hlífðarfatnað. Einnig er þörf á að bæta vinnuástöðu til viðhalds á tækjum og búnaði. Gluggar og hurðir á húsnæðinu eru farnir að láta á sjá og í sumum tilfellum er þörf á að skipta um.

Huga þarf að stækkun húsnæðis fyrir slökkvilið, jafnvel byggingu björgunarmiðstöðvar þar sem slökkvilið, sjúkraflutningar og björgunarsveit væru með aðstöðu. Búðardalur er vel staðsettur fyrir viðbragð með sérhæfðan búnað svo sem loftbanka, spilliefnabúnað og fleira.

Reykholahreppur

Bæta þarf loftræsingu, mála þarf gólf og bæta vinnuástaða, vinnuborð og fl. vegna viðhalds búnaðar og tækja.

Húsnæðið rétt dugir fyrir tvo bíla og hlífðarfatnað slökkviliðsmanna.

Flatey

Til stendur að byggja húsnæði fyrir búnað slökkviliðsins sem hefur verið í lokaðri kerru fram til þessa. Skoða þarf möguleikann á því að koma upp sér brunahanakerfi sem er óháð vatnsveitu. Skoða þarf kosti og galla þess að koma fyrir fastri dælu í sjó eða jafnvel að bora fyrir vatni við nýja slökkvistöð og leggja lagnir út frá henni. Yfir vetrartímann eru fáir í eyjunni og lítið hægt að gera ef eldur kemur upp.



Strandabyggð

Bæta þarf loftræsingu, framkvæma viðgerð á hurðum og bæta geymslu fyrir hlífðarfatnað til að lengja endingartíma búnaðar.

8.1.2 Menntun og þjálfun

Stefnt er að fjölgun og/eða endurnýjun í liðunum. Meðalaldur slökkviliðsmanna samanlagt er um 50 ár (+5).

- Slökkviliðsstjóri klárar námskeið fyrir eldvarnaeftirlit II og III eftir námskrá Brunamálaskólans.
- Varðstjórar liðanna sækja námskeiðið *Stjórnandi í hlutastarfandi slökkviliði* árið 2021.
- Slökkviliðsmenn sem hafa lokið námskeið 1 og 2 hjá Brunamálaskólanum halda áfram námi.
- Nýir starfsmenn slökkviliðanna sækja námskeið Brunamálaskólans samkvæmt námskrá og fá viðeigandi þjálfun með sínu liði.
- Bæta þekkingu og þjálfun vegna björgunar á fastklemmdu fólki úr mannvirkjum og bifreiðum.

- 20 slökkviliðsmenn munu klára námskeið 2 á vorönn 2021.
- 25 klst. þjálfun reykkafara á ári, ásamt árlegri læknisskoðun og þrekprófi.
- 20 klst. almenn þjálfun á ári fyrir hvern slökkviliðsmann.

8.1.3 Búnaður

Afskriftaregla slökkviliðanna miðar við leiðbeiningar HMS um lágmarksbúnað, afskriftir og úreldingu búnaðar slökkviliða. Miðað er við að eignir afskrifist um 35%, slökkvibílar og lausar dætur á 20 árum. Annar búnaður afskrifast á 10 árum.

- Hlífðarfatnaður skal endurnýjast á 10 ára fresti.
- Reykköfunarbúnaður skal skoðast á 2 ára fresti hjá viðurkenndri þjónustustöð.
- Reykköfunartæki þarf að endurnýja á um 10 ára fresti.
- Loftkúta þarf að þrýstiprófa á 5 ára fresti hjá viðurkenndum aðila. Loftkúta þarf að endurnýja á um 10 ára fresti.
- Slöngur, stúta og tengisstykki þarf að endurnýja á um 10 ára fresti, slíkur búnaður er í stöðugri endurnýjun hjá liðinu.
- Endurnýja þarf þann búnað sem fyrir er, og bæta við, til þess að bregðast við stærri hættu.
- Regluleg endurnýjun á núverandi búnaði.
- Bæta við búnaði vegna mengunarslysa.
- Skoðun og eftirlit með búnaði.

Dalabyggð

Komið er að endurnýjun á dælubifreið í Dalabyggð. Öflugan dælubíl með mannskapshúsi og stórum tanki. Kaup á þjónustubifreið sem nýtist sem mannskapsbíl í útköllum, útbúinn með litlum slökkvibúnaði.

Reykhólar

Endurnýja dælubíl á Reykhólum. Þörf er á bíl sem er með mikinn slökkvimátt, lipur og snar í snúningum. Léttur bíll með One-Seven kerfi myndi henta vel, sértaklega vegna þess að mönnum fækkar sem eru með meira próf og því ekki vanir að aka stórum bílum.

Flatey

Endurnýjun brunadælu er nauðsynleg. Dælan sem er fyrir er sæmileg en gömul og erfitt að finna varahluti í hana.

Strandabyggð

Lagfæringar á nýjum dælubíl hjá Strandabyggð vegna framleiðslugalla.

Búnað til vatnsöflunar.

Huga þarf að því að fá söfnunarlaugar fyrir vatn. Með því móti er hægt að koma með vatn á eldstað, losa tankbíl strax og fara til þess að sækja meira. Einnig getur verið þörf á laug á vatnstökustað þar sem ekki er hægt að komast með dælubíl að vatnsbóli og lausar dætur eru ekki nægilega öflugar til að fylla á bíl á skömmum tíma. Með því að fylla á laug á meðan tankbíl er í burtu stýttist tíminn á milli ferða.

8.1.4 Framkvæmdaáætlun

Verkefni	2021			2022			2023			2024			2025		
	D	R	S	D	R	S	D	R	S	D	R	S	D	R	S
Endurnýjun hlífðarfatnaðar: galli, hjálmur, skór, vettlingar.	2	2	0	2	2	2	2	2	2	2	2	2	2	2	2
Endurnýjun á reykköfunargrímum	1	1	0	1	1	1	1	1	1	1	1	1	1	1	1
Endurnýjun á loftkútum	1	1	0	1	1	1	1	1	1	1	1	1	1	1	1
Eftirlit með reykköfunartækjum	x	x	x				x	x	x				x	x	x
Eftirlit með loftpressu	x		x	x		x	x		x	x		x	x		x
Eftirlit með loftkútum	2	2	2	2	2	2	2	2	2	2	2	2	2	2	2
Viðhaldið eldri slöngulögnum og bætt við.	x	x	x	x	x	x	x	x	x	x	x	x	x	x	x
Menntun vegna reykköfunarréttinda.	6	6	7				2	2	2				2	2	2
Menntun vegna hættulegra efna.				3	3	3	2	2	2						
Menntun Eldvarnaeftirlits 2 og 3	1														
Menntun vegna björgunar úr fastklemmdri aðstöðu	6	6	6												
Læknisskoðun allir	x	x	x	x	x	x	x	x	x	x	x	x	x	x	x
Læknisskoðun og þrekpróf reykkafarar	10	11	11	10	11	11	10	11	11	10	11	11	10	11	11
Endurnýjun og viðbót við fjarskiptabúnað.		1		1	1	1	1	1	1	1	1	1	1	1	1
Kaup á þvottavél vegna hlífðarfatnaðar				x				x					1		x
Kaup á loftpressu vegna reykköfunar					x										
Endurnýjun/viðbót á færanlegri slökkvidælu.								x		x					
Dekkjaskipti á slökkviliðsbílum	x	x		x	x										x

9 Ítarefni

Húsnæðis og mannvirkjastofnun

Lög nr. 75/2000 um brunavarnir

Reglugerð um starfsemi slökkviliða nr. 747/2018

Reglugerð nr. 723/2017 um eldvarnir og eldvarnaeftirlit

2015 leiðbeiningar um efni og gerð brunavarnaáætlana.

2009 leiðbeiningar um plássþörf slökkvistöðva

2011 leiðbeiningar um hlífðarfatnað fyrir slökkviliðsmenn

2015 leiðbeiningar um lágmarksbúnað, afskriftir og úreldingu búnaðar

2020 leiðbeiningar um gerð áhættumats

Sveitarfélögin

Aðalskipulag Dalabyggðar

Aðalskipulag Reykhólahrepps

Aðalskipulag Strandabyggðar

Slökkviliðin

Búnaðarlisti

Æfingaáætlun

Eldvarnaeftirlit

Áhættumat 2020

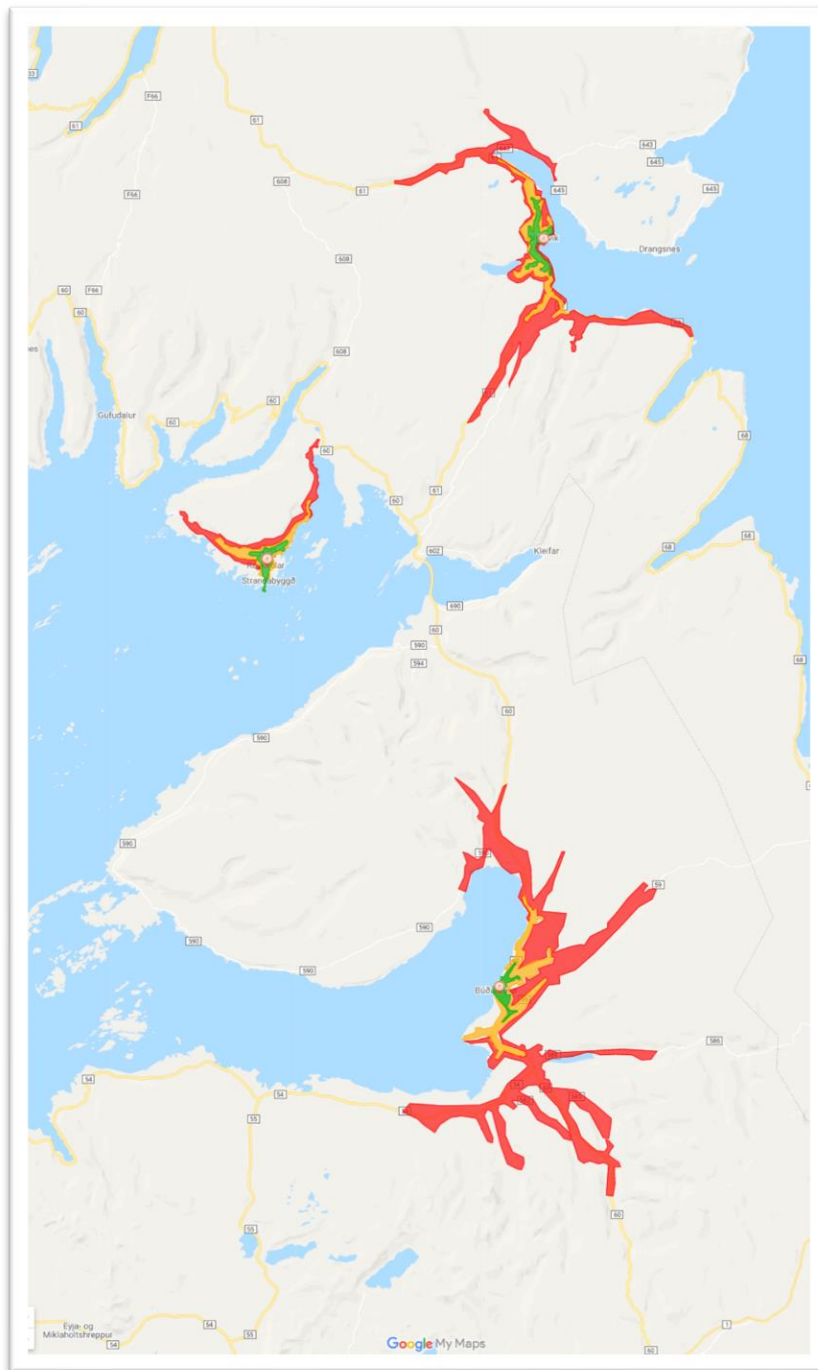
Neyðarlínan

Búnaðarlisti

Þjónustusvæði Brunavarna Dala, Reykhóla og Stranda.



Útkallssvæði 1, 2 og 3



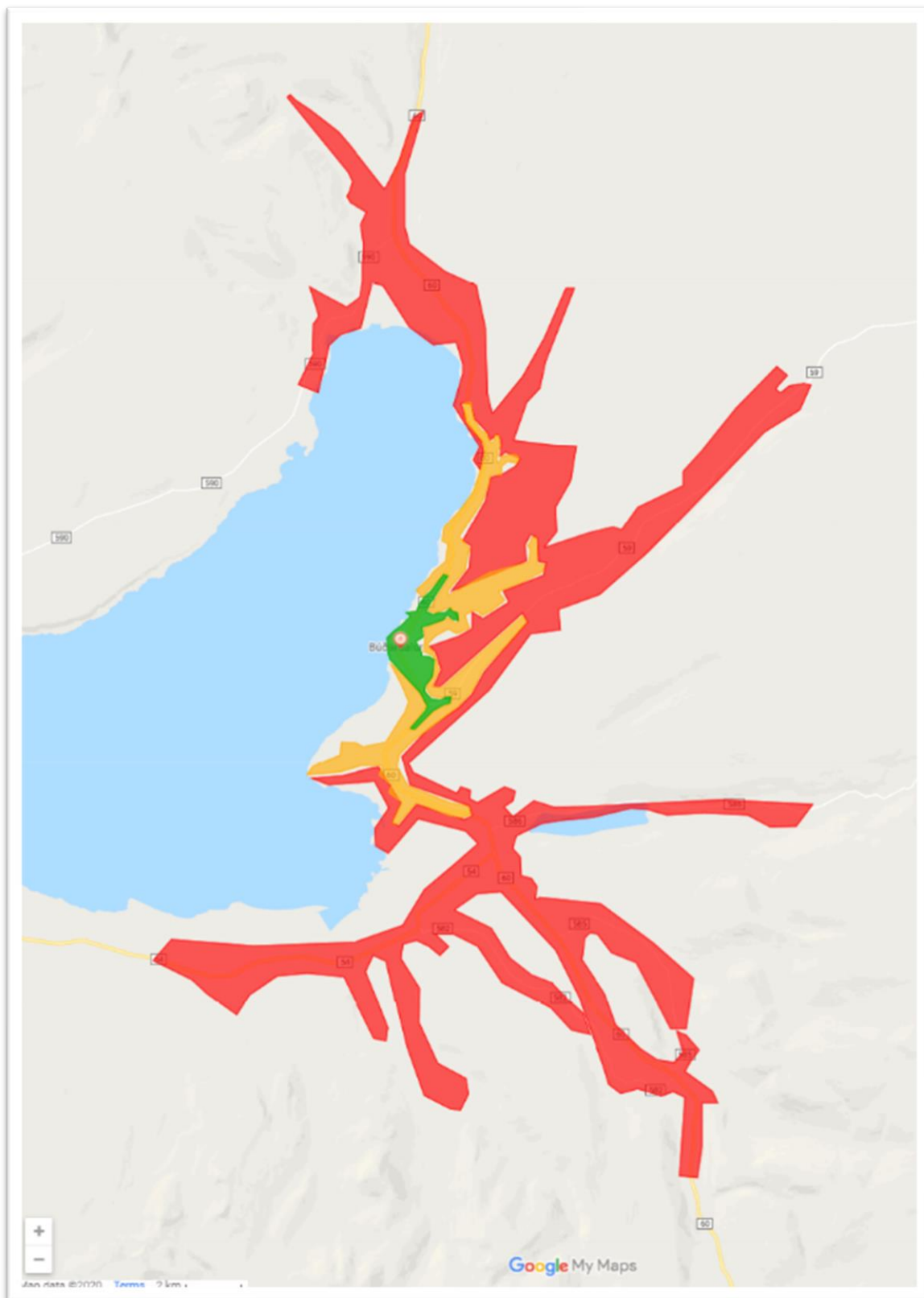
Mynd 3. Útkallssvæði 1, 2 og 3

Kort: Skjáskot af Google Maps
Upplýsingar um ferðatíma:
Google Maps og Travel Time
<https://traveltime.com/me.com>

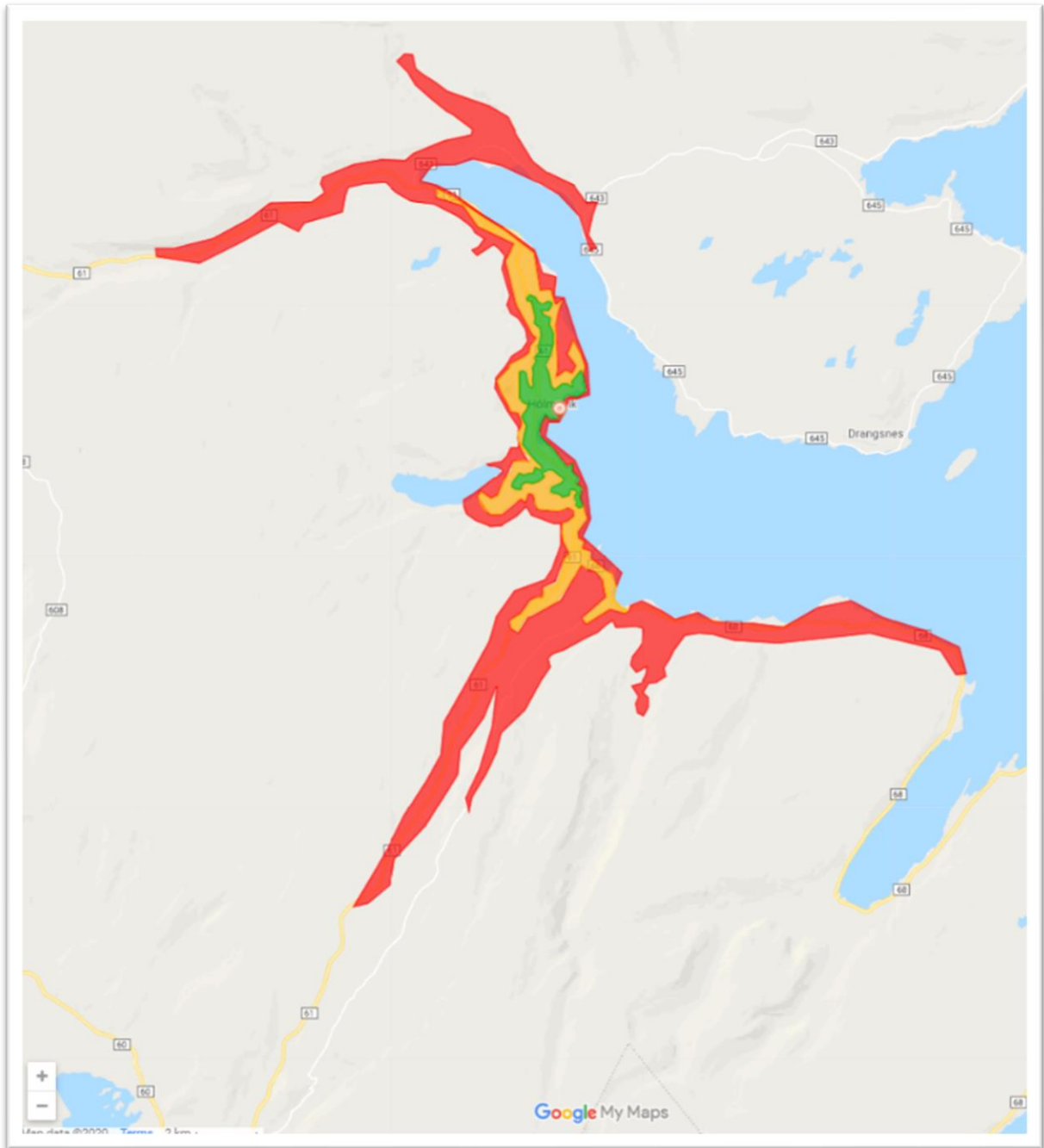
Útkallssvæði 1 10 mín.

Útkallssvæði 2 15 mín.

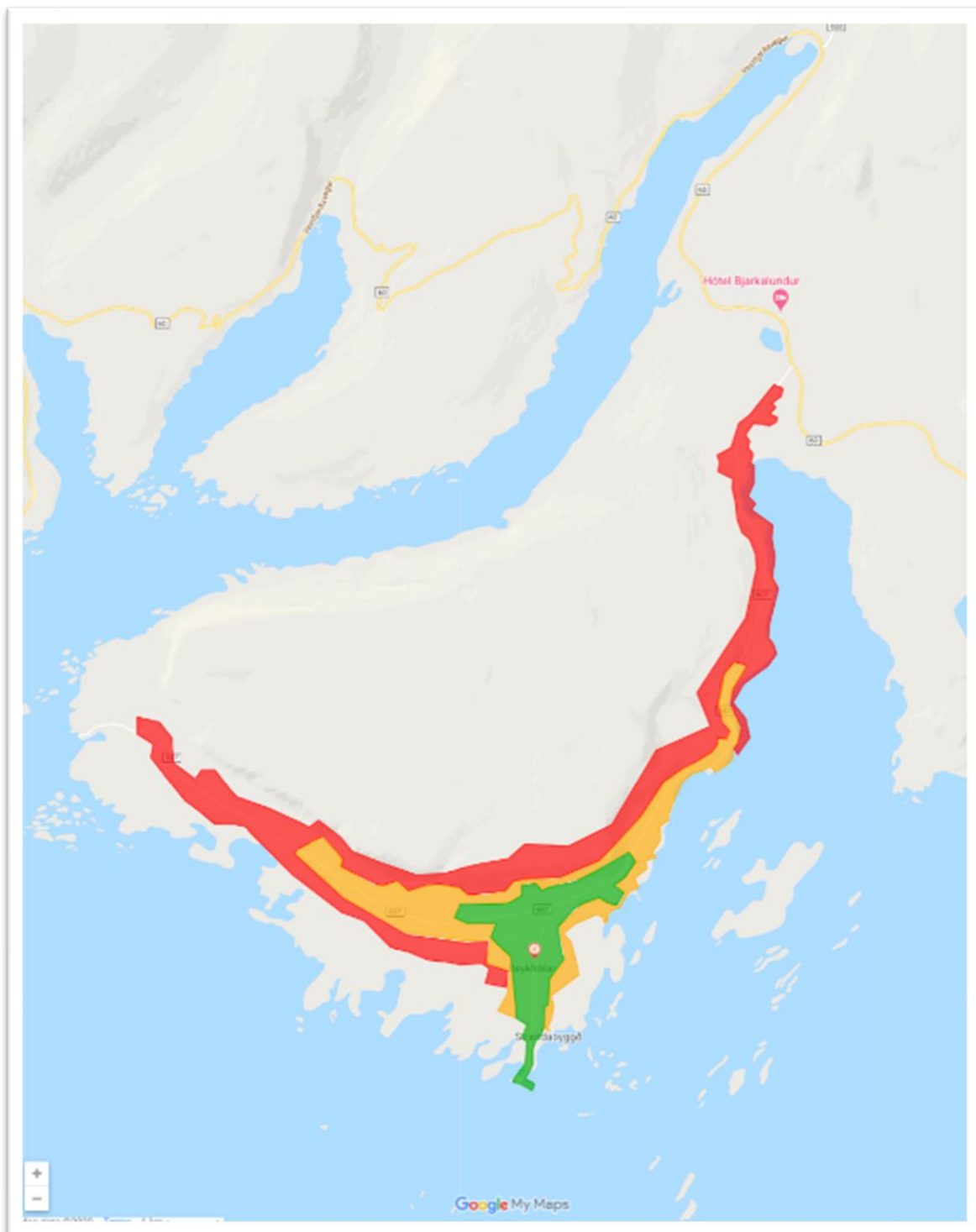
Útkallssvæði 3 20 mín.



Mynd 4. Dalabyggð Útkallssvæði 1, 2 og 3



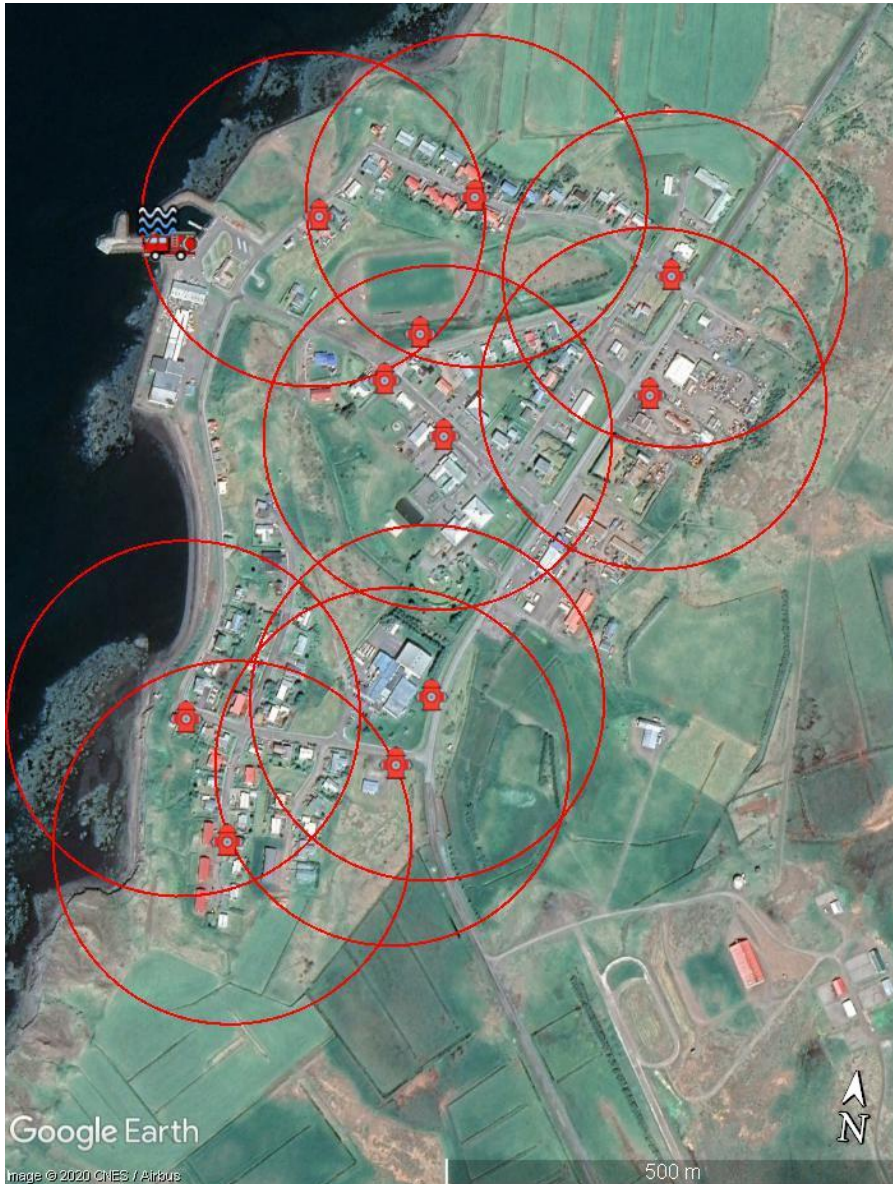
Mynd 5. Strandabyggð Útkallssvæði 1, 2 og 3



Mynd 6. Reykhólahreppur Útkallssvæði 1, 2 og 3

Brunahanar

Dalabyggð



○ 200 m radius

Brunahanar

Reykhólar



Brunahanar

Strandabyggð

